

Secretaria Municipal de Obras e Infraestrutura - SMOBI	ORIENTAÇÕES TÉCNICAS	Página N.º 1/77
Assunto/Objeto: Elaboração do Plano de Ação e do Projeto de Trabalho Social – PTS da Ocupação Rosa Leão, Região Izidora. Regional: Norte		
PLANO DE OBRAS: N-U-INF-25-3528		DATA: 09/04/2026
PROCESSO N.º: 31.00121866/2026-92	LICITAÇÃO: SMOBI / URBEL CC 99.010/2026	

1 OBJETIVO

Estas Orientações Técnicas têm por objetivo caracterizar o objeto a ser contratado, detalhar suas especificações e orientar a prestação de serviços, no que diz respeito a:

a) Estabelecer que a prestação de serviços deverá obrigatoriamente obedecer às normas, especificações e procedimentos orientadores dos processos de desenvolvimento, aprovação e avaliação de produtos e serviços, a partir dos seguintes parâmetros:

a.1) Este documento (Orientações Técnicas);

a.2) Legislação pertinente;

a.3) Procedimentos e diretrizes da URBEL, para elaboração e aprovação das ações de Mobilização e Comunicação Social e Educação Socioambiental;

a.4) Planilha de composição de custos lançada no Sistema de Gerenciamento de Empreendimentos - SGEE da Secretaria Municipal de Obras e Infraestrutura – SMOBI e divulgada no site www.pbh.gov.br/Secretarias/SMOBI/URBEL/DocumentosTécnicos/ComposiçãodePreços;

a.5) Termo de Referência.

b) Estabelecer o nível de qualidade prevista para os serviços, com base nos elementos que constituem o presente.

2 ESCOPO DO TRABALHO SOCIAL

A URBEL, enquanto responsável por programas e projetos de intervenções urbanas nos assentamentos de interesse social, desenvolve um conjunto de ações voltadas para a melhoria da qualidade de vida, contando com o envolvimento social das comunidades articulado a mecanismos de participação, proteção e emancipação social. Vale destacar que,

Secretaria Municipal de Obras e Infraestrutura - SMOBI	ORIENTAÇÕES TÉCNICAS	Página N.º 2/77
Assunto/Objeto: Elaboração do Plano de Ação e do Projeto de Trabalho Social – PTS da Ocupação Rosa Leão, Região Izidora.		
Regional: Norte		
PLANO DE OBRAS: N-U-INF-25-3528		DATA: 09/04/2026
PROCESSO N.º: 31.00121866/2026-92	LICITAÇÃO: SMOBI / URBEL CC 99.010/2026	

considerando que o trabalho social tem como um de seus objetivos mais importantes a promoção da participação e a inserção social da população beneficiária no território, as ações sociais pretendidas visam, ainda, à aquisição de direitos sociais e o acesso às políticas públicas.

A contratação se encontra inserida no contexto de implantação das obras de urbanização da Ocupação Rosa Leão, conforme Contrato de Financiamento - Programa Pró-Moradia – Novo PAC - Rosa Leão Nº 633.990-84. Por meio da presente contratação serão elaborados o Plano de Ação e o Projeto de Trabalho Social e a ampliação do Posto Territorial já instalado na Macroárea, conforme diretrizes estabelecidas pelo Programa Periferia Viva, constantes no Manual do Programa Periferia Viva e Guia do Plano de Ação.

O Plano de Ação Periferia Viva é o principal instrumento participativo do Programa Periferia Viva. Já o PTS – Projeto de Trabalho Social se constitui como o planejamento das ações de trabalho social que será desenvolvido para o acompanhamento das intervenções físicas que serão executadas no território em contrato posterior.

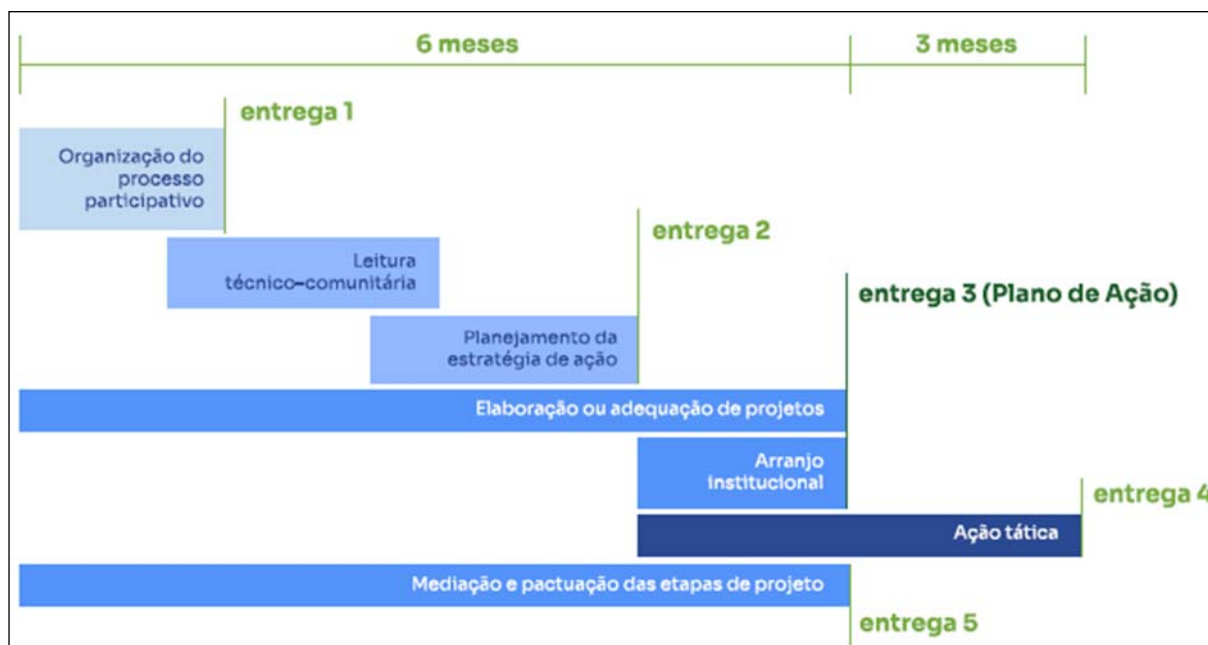
Assim, no âmbito do Programa Periferia Viva, espera-se que a contratação objeto deste edital promova a consolidação de processos participativos e inclusivos voltados à qualificação urbana e à garantia do direito à cidade para populações em situação de vulnerabilidade.

A elaboração dos produtos e serviços, assim como do Plano de Ação Periferia Viva obedece a legislação pertinente sobre a matéria, além dos normativos do Programa Periferia Viva.

O Plano de Ação é composto por um total de cinco entregas, conforme demonstrado na Figura 1, a seguir:

Figura 1 – Entrega de produtos por etapa do Programa Periferia Viva

Secretaria Municipal de Obras e Infraestrutura - SMOBI	ORIENTAÇÕES TÉCNICAS	Página N.º 3/77
Assunto/Objeto: Elaboração do Plano de Ação e do Projeto de Trabalho Social – PTS da Ocupação Rosa Leão, Região Izidora. Regional: Norte		
PLANO DE OBRAS: N-U-INF-25-3528		DATA: 09/04/2026
PROCESSO N.º: 31.00121866/2026-92	LICITAÇÃO: SMOBI / URBEL CC 99.010/2026	



Fonte: Guia do Plano de Ação, p.46, 2024

É esperado que a elaboração dos produtos relativos à cada entrega seja executada pela equipe mínima, por meio dos insumos e produtos previstos na Planilha Orçamentária, principalmente os itens 73.01.

A CONTRATANTE deve estar atenta às entregas conforme o cronograma de entregas apresentado na figura acima e reproduzido no cronograma de atividades, figura 2 (Cronograma de atividades: Elaboração do Plano de Ação e do Projeto de Trabalho Social) do Termo de Referência.

2.1 O Programa Periferia Viva e o Plano de Ação

O **Periferia Viva** é um programa do Governo Federal do Brasil lançado em novembro de 2024, com vigência no contexto do “Novo PAC — Urbanização de Favelas”. Trata-se de um programa que tem, dentre seus objetivos, a melhoria das condições de vida, de acesso a bens

Secretaria Municipal de Obras e Infraestrutura - SMOBI	ORIENTAÇÕES TÉCNICAS	Página N.º 4/77
Assunto/Objeto: Elaboração do Plano de Ação e do Projeto de Trabalho Social – PTS da Ocupação Rosa Leão, Região Izidora. Regional: Norte		
PLANO DE OBRAS: N-U-INF-25-3528		DATA: 09/04/2026
PROCESSO N.º: 31.00121866/2026-92	LICITAÇÃO: SMOBI / URBEL CC 99.010/2026	

e serviços públicos, além de possibilitar a inclusão social e econômica nas periferias brasileiras.

São objetivos específicos do Programa (Brasília, 2024):

- Promover a inclusão social e o direito à cidade;
- Levar políticas públicas às periferias com prioridade para reduzir as desigualdades socioterritoriais;
- Promover processos em que a comunidade participe do planejamento e acompanhe as intervenções em territórios periféricos;
- Promover o reconhecimento, a valorização e o incentivo de iniciativas coletivas e comunitárias;
- Incentivar a cooperação entre os níveis de governo, a iniciativa privada e organizações da sociedade civil;
- Reduzir riscos de desastres e possibilitar a adaptação dos territórios periféricos às mudanças climáticas e
- Promover a melhoria das condições urbanas, de moradia e a segurança da posse em territórios periféricos.

Conforme Guia do Plano de Ação (Brasília, 2024), as intervenções do Periferia Viva estão estruturadas em **quatro eixos** principais:

1. **Infraestrutura urbana** — saneamento básico, sistema viário, drenagem, contenção de encostas, iluminação pública etc.
2. **Equipamentos sociais** — espaços de educação, saúde, lazer, cultura, esporte.
3. **Fortalecimento social e comunitário** — participação, apoio a organizações locais, trabalho social, reconhecimento comunitário, espaços de convívio etc.
4. **Inovação, tecnologia e oportunidades** — inclusão digital, geração de renda, empreendedorismo, metodologias participativas, potenciais locais.

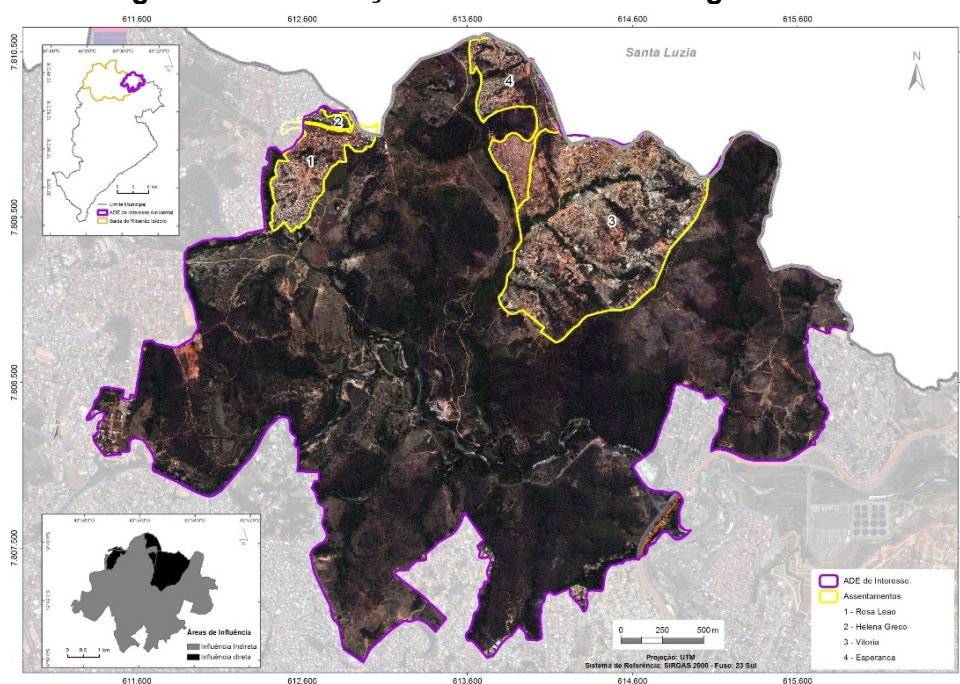
Secretaria Municipal de Obras e Infraestrutura - SMOBI	ORIENTAÇÕES TÉCNICAS	Página N.º 5/77
Assunto/Objeto: Elaboração do Plano de Ação e do Projeto de Trabalho Social – PTS da Ocupação Rosa Leão, Região Izidora. Regional: Norte		
PLANO DE OBRAS: N-U-INF-25-3528		DATA: 09/04/2026
PROCESSO N.º: 31.00121866/2026-92	LICITAÇÃO: SMOBI / URBEL CC 99.010/2026	

O Programa Periferia Viva tem como um de seus principais instrumentos participativos, o Plano de Ação Periferia Viva cujo objetivo é definir as ações que têm prioridade, as intervenções urbanísticas e as políticas públicas necessárias, de forma integrada e transversal.

O Plano de Ação será elaborado para a Poligonal de Urbanização Integral Ocupação Rosa Leão, na Macroárea da Região Izidora, conforme figura 2 a seguir. Seus resultados devem refletir a integração do rosa Leão com a macroárea.

O Programa Periferia Viva se aplica a todo o Território Periférico, combinando ações, políticas públicas, projetos e intervenções atuantes na macroárea. Vale destacar que a macroárea alvo desta contratação se encaixa na modalidade “Loteamento irregular de baixa renda”, definido como territórios “construídos sem aprovação da prefeitura ou sem atender às condições legais exigidas, geralmente autoconstruídos e sem infraestrutura adequada” (Brasília, p. 27, 2024).

Secretaria Municipal de Obras e Infraestrutura - SMOBI	ORIENTAÇÕES TÉCNICAS	Página N.º 6/77
Assunto/Objeto: Elaboração do Plano de Ação e do Projeto de Trabalho Social – PTS da Ocupação Rosa Leão, Região Izidora.		
Regional: Norte		
PLANO DE OBRAS: N-U-INF-25-3528		DATA: 09/04/2026
PROCESSO N.º: 31.00121866/2026-92	LICITAÇÃO: SMOBI / URBEL CC 99.010/2026	

Figura 2 – Localização da macroárea da Região Izidora

Fonte: PREFEITURA de Belo Horizonte, 2021

2.2 Ações do trabalho técnico social

O trabalho social envolve os seguintes serviços, no âmbito da presente contratação:

1. Elaboração do Plano de Ação Periferia Viva
2. Elaboração do Projeto de Trabalho Social
3. Instalação do Posto Territorial que, na Região Izidora, se trata da ampliação do Posto Territorial, considerando que há um posto territorial já instalado, em funcionamento desde 2019, referência para a comunidade como o local de atendimento, esclarecimentos e acolhimento de demandas.

A execução do Trabalho Técnico Social, que corresponde à implementação do PTS, será objeto de contratação distinta, não estando incluída na presente licitação.

Secretaria Municipal de Obras e Infraestrutura - SMOBI	ORIENTAÇÕES TÉCNICAS	Página N.º 7/77
Assunto/Objeto: Elaboração do Plano de Ação e do Projeto de Trabalho Social – PTS da Ocupação Rosa Leão, Região Izidora. Regional: Norte		
PLANO DE OBRAS: N-U-INF-25-3528		DATA: 09/04/2026
PROCESSO N.º: 31.00121866/2026-92	LICITAÇÃO: SMOBI / URBEL CC 99.010/2026	

2.2.1 O Plano de Ação Periferia Viva

A urbanização de áreas de interesse social, em especial aquelas caracterizadas por ocupações precárias e histórico de exclusão urbana, demanda um planejamento estratégico, articulado e participativo. Nesse contexto, a elaboração do Plano de Ação no âmbito do Programa Periferia Viva representa uma etapa fundamental para garantir que as intervenções propostas sejam eficazes, integradas e socialmente legitimadas.

A elaboração do Plano de Ação ocorre simultaneamente com a elaboração do Projeto do Trabalho Social e sua implementação na etapa pré-obra. O Plano de Ação é o principal documento orientador para a implementação das ações do Programa Periferia Viva no território selecionado. A partir dele, pretende-se organizar as diretrizes, metas, estratégias e recursos disponíveis, promovendo a integração entre as dimensões física, social, ambiental, fundiária e institucional da urbanização.

Vale destacar que a elaboração do Plano foi precedida por intenso processo participativo e de consulta à comunidade, permitindo a realização de um diagnóstico detalhado das condições urbanas, sociais e ambientais da área de intervenção, o que possibilitou compreender as vulnerabilidades e potencialidades locais.

Sendo a participação ativa da população uma das premissas do Programa Periferia Viva para construção das soluções, conforme já mencionado acima, esta fase de escuta qualificada da comunidade foi amplamente desenvolvida, culminando na aprovação do Plano de Urbanização para duas das quatro ocupações da Região Izidora, sendo a Ocupação Rosa Leão uma delas. Os anteprojetos das intervenções foram amplamente discutidos e aprovados pela comunidade da Ocupação Rosa Leão.

A partir do Plano de Ação, as ações do trabalho social serão ordenadas, conforme cronograma, para curto, médio e longo prazo permitindo uma implementação mais

Secretaria Municipal de Obras e Infraestrutura - SMOBI	ORIENTAÇÕES TÉCNICAS	Página N.º 8/77
Assunto/Objeto: Elaboração do Plano de Ação e do Projeto de Trabalho Social – PTS da Ocupação Rosa Leão, Região Izidora. Regional: Norte		
PLANO DE OBRAS: N-U-INF-25-3528		DATA: 09/04/2026
PROCESSO N.º: 31.00121866/2026-92	LICITAÇÃO: SMOBI / URBEL CC 99.010/2026	

eficiente, com foco na superação das situações mais críticas e na consolidação das melhorias urbanas.

Ainda no âmbito da elaboração do Plano de Ação, as ações sociais estão relacionadas à pactuação entre os diferentes entes envolvidos – poder público, comunidade, órgãos financiadores e parceiros.

Espera-se, ainda, que o Plano de Ação indique as articulações e ações complementares à intervenção, visando a integração de demais políticas, ações e programas públicos no território.

2.2.2 A ampliação do Posto Territorial já instalado

Além da elaboração do Plano de Ação, a contratação também envolve a manutenção e ampliação do Posto Territorial já instalado na Macroárea desde 2019, onde funciona, atualmente o CREURB (Centro de Referência Urbana). Este Posto Territorial já instalado é, atualmente, a referência do trabalho social desenvolvido nas ocupações e sua ampliação para garantir maior proximidade e acesso ao território Rosa Leão é estratégica e tecnicamente necessária para garantir a efetividade das ações sociais nos assentamentos urbanos de interesse social abrangidos pelo Programa.

Considerando a extensão espacial da Região Izidora e da própria ocupação Rosa Leão, faz-se necessária a instalação de um posto territorial local nesta última, a fim de atender de forma mais próxima e eficiente a comunidade desta área.

A localização do posto dentro da Poligonal de Urbanização Integral assegura acesso direto e facilitado da população residente, especialmente de famílias em situação de vulnerabilidade, aos serviços prestados (cadastro, atendimento social, orientações técnicas, participação em oficinas, mediações de conflitos, etc.).

Secretaria Municipal de Obras e Infraestrutura - SMOBI	ORIENTAÇÕES TÉCNICAS	Página N.º 9/77
Assunto/Objeto: Elaboração do Plano de Ação e do Projeto de Trabalho Social – PTS da Ocupação Rosa Leão, Região Izidora. Regional: Norte		
PLANO DE OBRAS: N-U-INF-25-3528		DATA: 09/04/2026
PROCESSO N.º: 31.00121866/2026-92	LICITAÇÃO: SMOBI / URBEL CC 99.010/2026	

O Posto Territorial funcionará como escritório/plantão social do Trabalho Social.

2.2.3 A elaboração do Projeto de Trabalho Social - PTS

Assim como se espera para o Plano de Ação, o trabalho social, segundo o Guia do Plano de Ação (Brasília, 2024) também pressupõe o uso de metodologias de participação social específicas, tanto para estimular o engajamento das pessoas moradoras no território periférico, como para garantir seu protagonismo nos processos decisórios e na pactuação das estratégias adotadas no Plano de Ação.

A elaboração do Plano de Ação e do PTS, bem como o trabalho social a ser planejado com base em tal instrumento, constituem uma continuidade desse processo participativo, tendo em vista a ampla discussão já realizada nas quatro ocupações da Região Izidora para a elaboração do Plano de Urbanização Sustentável e dos projetos de intervenções urbanísticas.

Pretende-se aqui a elaboração do Projeto de Trabalho Social que fundamentará sua posterior execução, em diferente contratação, pautado pela participação comunitária e pela ação articulada nos cinco eixos do trabalho técnico social, conforme preconizado pela Portaria 75/2025, a saber:

- I - Eixo I - Mobilização, comunicação e participação social;
- II - Eixo II - Sustentabilidade da intervenção ou operação;
- III - Eixo III - Sustentabilidade ambiental, segurança alimentar e promoção da saúde;
- IV - Eixo IV - Desenvolvimento socioeconômico; e
- V - Eixo V - Direitos humanos, educação, cidadania e cultura.

Secretaria Municipal de Obras e Infraestrutura - SMOBI	ORIENTAÇÕES TÉCNICAS	Página N.º 10/77
Assunto/Objeto: Elaboração do Plano de Ação e do Projeto de Trabalho Social – PTS da Ocupação Rosa Leão, Região Izidora. Regional: Norte		
PLANO DE OBRAS: N-U-INF-25-3528		DATA: 09/04/2026
PROCESSO N.º: 31.00121866/2026-92	LICITAÇÃO: SMOBI / URBEL CC 99.010/2026	

De maneira geral, a elaboração do Projeto de Trabalho Social já se articula, a partir de ações de mobilização e fortalecimento social, às etapas de organização do processo participativo, já consolidado e à leitura técnico-comunitária do Plano de Ação.

3 DELIMITAÇÃO E CARACTERIZAÇÃO DA POLIGONAL DE URBANIZAÇÃO INTEGRAL E DO ENTORNO IMEDIATO

A ação de Urbanização de Favelas vinculada ao Programa Periferia Viva parte da definição de duas delimitações: o Território Periférico, considerado como a Macroárea, e a Poligonal de Urbanização Integral.

O Território Periférico é definido como (Brasília, 2024):

“(…) uma extensão territorial contínua com um perímetro bem delimitado por elementos urbanos (rodovias, linhas de trem, grandes equipamentos urbanos), naturais (como rios, vales e morros), culturais (territórios com forte identidade e sensação de pertencimento por parte de uma população) ou administrativos (divisões administrativas em bairros, subprefeituras, setores, regiões).”

E a Poligonal de Urbanização Integral é a parte mais precária dentro do Território Periférico.

A partir desses conceitos, das características do território e da ocupação em específico, determinou-se a Região Izidora como sendo a Macroárea e a Ocupação Rosa Leão como sendo uma Poligonal de Urbanização Integral.

Em 2019, Belo Horizonte promulgou seu novo Plano Diretor incorporando, à legislação, diretrizes e parâmetros urbanísticos que colocam em prática princípios da Nova Agenda Urbana e dos Objetivos de Desenvolvimento Sustentável. Apesar da longa tradição em atendimento à população dos assentamentos precários, a emergência climática demanda a renovação das políticas vigentes e concepção de novos modelos de planejamento e urbanização, entendendo que cada porção da cidade deve ser inclusiva, segura, resiliente e sustentável. Nesse contexto, o Plano Diretor estabelece as chamadas AEIS de interesse

Secretaria Municipal de Obras e Infraestrutura - SMOBI	ORIENTAÇÕES TÉCNICAS	Página N.º 11/77
Assunto/Objeto: Elaboração do Plano de Ação e do Projeto de Trabalho Social – PTS da Ocupação Rosa Leão, Região Izidora. Regional: Norte		
PLANO DE OBRAS: N-U-INF-25-3528		DATA: 09/04/2026
PROCESSO N.º: 31.00121866/2026-92	LICITAÇÃO: SMOBI / URBEL CC 99.010/2026	

social e ADEs de interesse ambiental integrando territórios vulneráveis a malha verde e azul estabelecida com a estruturação ambiental proposta.

Dentre elas, encontra-se a ADE de Interesse Ambiental da Izidora, último maciço verde relevante da cidade, que objetiva a conciliação do parcelamento, da ocupação e do uso do solo de baixo impacto com a preservação dos atributos ambientais e culturais relevantes da região, bem como a organização do perímetro predominantemente desocupado para que a extensão do tecido urbano ao local ocorra com qualidade ambiental e diversidade socioeconômica. Dentre as obrigatoriedades, encontra-se por exemplo, o parcelamento vinculado e a manutenção dos cursos d'água em leito natural - ressalvadas as transposições do sistema de circulação quando não houver alternativa tecnicamente viável.

Em uma área de 1,5km², dos 9,5 km² totais da ADE, encontram-se há cerca de uma década quatro ocupações por moradia: Rosa Leão, Helena Greco, Vitória e Esperança, onde residem cerca de 4.000 famílias sem infraestrutura e desarticuladas do acesso a serviços públicos do município, sendo o foco da presente carta consulta, no âmbito da macroárea - território periférico. A maioria das famílias vive hoje em situação de pobreza e carece de acesso à abastecimento de água, esgotamento sanitário, eletricidade, coleta de resíduos, transporte público e equipamentos de educação e lazer. Grande parte ocupa áreas de preservação ambiental e/ou de risco, além de enfrentar situação de precariedade habitacional.

No âmbito do Programa Periferia Viva, a Ocupação Rosa Leão é definida como a Poligonal de Urbanização Integral dentro da macroárea da Região Izidora.

As ações previstas — como implantação de infraestrutura básica, qualificação do sistema viário, recuperação ambiental dos córregos e mitigação de áreas de risco — têm efeitos que ultrapassam os limites da poligonal. Do ponto de vista ambiental, contribuem para a melhoria das bacias hidrográficas que atravessam outras ocupações da Izidora. Em termos urbanos, fortalecem a integração com a cidade formal, ampliando o acesso a serviços e oportunidades.

Secretaria Municipal de Obras e Infraestrutura - SMOBI	ORIENTAÇÕES TÉCNICAS	Página N.º 12/77
Assunto/Objeto: Elaboração do Plano de Ação e do Projeto de Trabalho Social – PTS da Ocupação Rosa Leão, Região Izidora.		
Regional: Norte		
PLANO DE OBRAS: N-U-INF-25-3528		DATA: 09/04/2026
PROCESSO N.º: 31.00121866/2026-92	LICITAÇÃO: SMOBI / URBEL CC 99.010/2026	

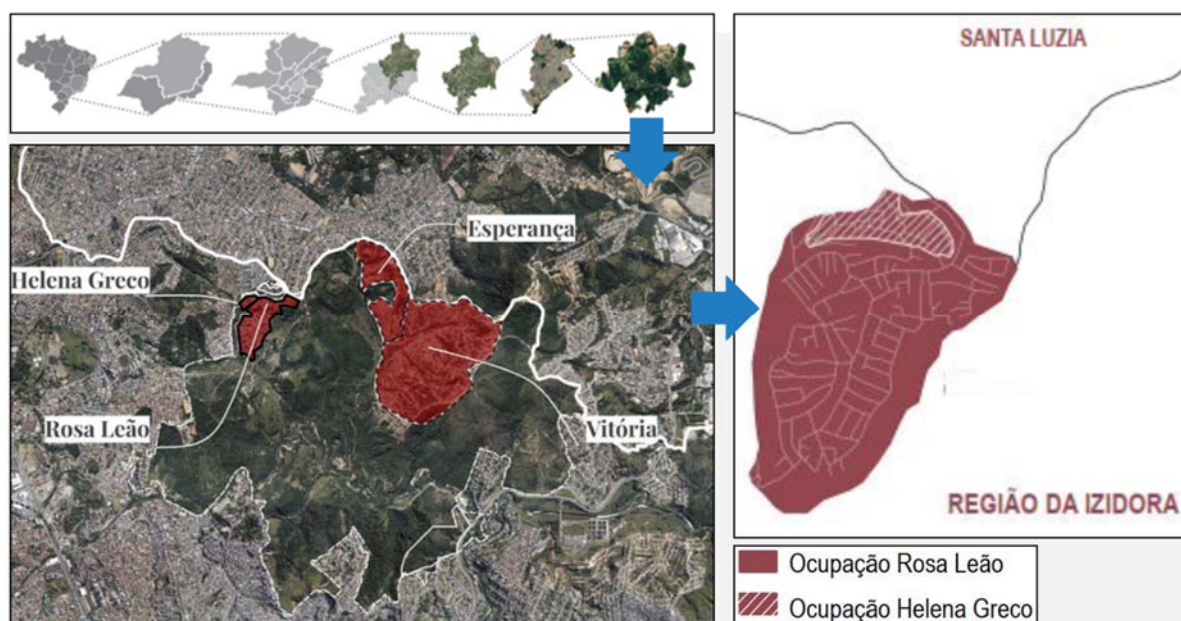
Já no campo social e econômico, promovem melhores condições de vida e dinamizam o território como um todo.

Dessa forma, conforme a estratégia do Programa Periferia Viva, a urbanização da Rosa Leão atua como vetor de transformação da macroárea, fazendo com que os benefícios repercutam para toda a Região Izidora.

3.1 Delimitação da Poligonal de Urbanização Integral

Conforme explicado acima, a Ocupação Rosa Leão consiste, especialmente, na Poligonal de Urbanização Integral, inserida na Macroárea da Região Izidora, de acordo com as figuras 3 e 4, a seguir:

Figura 3– Delimitação da Poligonal de Urbanização Integral no contexto da Macroárea da Região Izidora



Secretaria Municipal de Obras e Infraestrutura - SMOBI	ORIENTAÇÕES TÉCNICAS	Página N.º 13/77
Assunto/Objeto: Elaboração do Plano de Ação e do Projeto de Trabalho Social – PTS da Ocupação Rosa Leão, Região Izidora.		
Regional: Norte		
PLANO DE OBRAS: N-U-INF-25-3528		DATA: 09/04/2026
PROCESSO N.º: 31.00121866/2026-92	LICITAÇÃO: SMOBI / URBEL CC 99.010/2026	

Figura 4 – Delimitação da Poligonal de Urbanização Integral



Fonte: SUBSECRETARIA DE PLANEJAMENTO URBANO, 2025.

A ocupação Rosa Leão está inserida na bacia hidrográfica elementar do Córrego da Terra Vermelha que, por sua vez, está inserida na bacia hidrográfica do Ribeirão Izidoro. O Córrego do Toucinheiro atravessa as ocupações Helena Greco, acima, e Rosa Leão, abaixo.

3.2 Caracterização da Poligonal de Urbanização Integral – Rosa Leão

A Ocupação Rosa Leão teve início em 2013 e se localiza em área de fundo de vale e encostas, fazendo divisa com os córregos do Toucinheiro e da Terra Vermelha e com a Ocupação Helena Greco. O território apresenta grande variação de relevo, com trechos de declividade acentuada, especialmente a oeste da Av. Rosa Leão, e áreas mais suaves

Secretaria Municipal de Obras e Infraestrutura - SMOBI	ORIENTAÇÕES TÉCNICAS	Página N.º 14/77
Assunto/Objeto: Elaboração do Plano de Ação e do Projeto de Trabalho Social – PTS da Ocupação Rosa Leão, Região Izidora. Regional: Norte		
PLANO DE OBRAS: N-U-INF-25-3528		DATA: 09/04/2026
PROCESSO N.º: 31.00121866/2026-92	LICITAÇÃO: SMOBI / URBEL CC 99.010/2026	

ao longo de sua via principal, que se consolidou no topo do morro e funciona como principal eixo de acesso e integração com a cidade formal.

Parte da ocupação apresenta traçado viário e parcelamento relativamente regulares, sugerindo algum nível de planejamento inicial, enquanto as áreas de maior declividade possuem vias irregulares, becos e escadarias, com dificuldade de acesso e ocupação. A maior parte das vias permite circulação de veículos, embora em alguns trechos o acesso seja apenas para pedestres.

O padrão construtivo é predominantemente precário, com edificações residenciais de um ou dois pavimentos, muitas implantadas com cortes inadequados nas encostas. A Av. Rosa Leão concentra comércio e serviços locais, sobretudo nos pontos de conexão com a cidade formal. As áreas não edificadas são poucas e concentram-se em locais de alta declividade, APPs e áreas com vegetação.

Os lotes são, em sua maioria, pequenos, predominando áreas entre 40 m² e 125 m², sendo que cerca de metade possui menos de 121,77 m². A vegetação nativa é escassa devido à alta densidade construtiva, e a mata ciliar ao longo dos córregos é praticamente inexistente, o que intensifica processos erosivos nas margens, especialmente no Córrego do Toucinheiro.

A ocupação não possui infraestrutura urbana básica plenamente implantada. O abastecimento de água e o esgotamento sanitário estão em fase de implementação, a rede elétrica é provisória e a coleta de lixo ocorre de forma limitada, em caráter experimental, apenas nas vias mais estruturadas.

Secretaria Municipal de Obras e Infraestrutura - SMOBI	ORIENTAÇÕES TÉCNICAS	Página N.º 15/77
Assunto/Objeto: Elaboração do Plano de Ação e do Projeto de Trabalho Social – PTS da Ocupação Rosa Leão, Região Izidora. Regional: Norte		
PLANO DE OBRAS: N-U-INF-25-3528		DATA: 09/04/2026
PROCESSO N°: 31.00121866/2026-92	LICITAÇÃO: SMOBI / URBEL CC 99.010/2026	

3.3 Processo participativo

A assembleia de moradores para apresentação das alternativas de urbanização da Ocupação Rosa Leão ocorreu em 6 de agosto de 2022, com participação de 66 moradores. Foram apresentadas duas alternativas, acompanhadas por uma comissão de moradores formada em 10 de agosto de 2022, com 15 integrantes. Entre 22 e 30 de agosto de 2022, realizaram-se seis plantões para esclarecimentos e votação, durante os quais os moradores apresentaram sugestões reunidas em uma carta de compromisso.

O processo participativo resultou na aprovação, em 30 de agosto de 2022, do Plano de Urbanização Sustentável da Ocupação Rosa Leão, com vitória da Alternativa 2 (69 votos contra 49 da Alternativa 1). A partir do plano aprovado, foi elaborado um Anteprojeto de urbanização, posteriormente apresentado à comunidade para validação.

Em 2024, o Anteprojeto foi discutido e validado em reunião com o Grupo de Referência (27/01/2024) e em Assembleia Geral de moradores (24/03/2024), incorporando diversas demandas da comunidade. Após a aprovação, os representantes assinaram os mapas do Anteprojeto, e foi entregue à liderança comunitária o Relatório Final do Plano de Urbanização, com os estudos realizados e os resultados das oficinas participativas.

4 CARACTERIZAÇÃO DAS INTERVENÇÕES URBANÍSTICAS E AMBIENTAIS

O Macroplano da Ocupação Rosa Leão foi elaborado no âmbito do Contrato de Projetos Básicos de Urbanização da Região da Izidora, a partir de demanda do UNOPS, ONU-Habitat e Prefeitura de Belo Horizonte, com o objetivo de subsidiar discussões preliminares sobre as intervenções propostas para o assentamento.

Seu objetivo é estabelecer um desenho integrado para a reestruturação da Ocupação Rosa Leão, promovendo um modelo de ocupação mais sustentável. As principais premissas incluem a integração dos eixos “Caminho das Águas”, “Morar sem Risco”, “Caminho das

Secretaria Municipal de Obras e Infraestrutura - SMOBI	ORIENTAÇÕES TÉCNICAS	Página N.º 16/77
Assunto/Objeto: Elaboração do Plano de Ação e do Projeto de Trabalho Social – PTS da Ocupação Rosa Leão, Região Izidora. Regional: Norte		
PLANO DE OBRAS: N-U-INF-25-3528		DATA: 09/04/2026
PROCESSO N.º: 31.00121866/2026-92	LICITAÇÃO: SMOBI / URBEL CC 99.010/2026	

Pessoas” e “Morar na Izidora”, com base na Alternativa 2 escolhida pela comunidade; a minimização de remoções adicionais; e a adoção de Soluções Baseadas na Natureza para ampliar a sustentabilidade e enfrentar os impactos das mudanças climáticas.

O Macroplano propõe a articulação das diferentes porções do território, a criação de espaços coletivos de lazer e convivência, o fortalecimento dos vínculos comunitários, a recuperação de áreas ambientalmente relevantes, a implantação de corredores verdes e soluções mais sustentáveis para a gestão das águas. Essas ações visam melhorar a ambiência e a qualidade de vida dos moradores, considerando que o território já se encontra fortemente antropizado, com poucos elementos naturais remanescentes.

As intervenções para a Ocupação Rosa Leão estão organizadas em quatro eixos. O **Caminho das Pessoas** trata da estruturação viária, priorizando a circulação segura de pedestres, ciclistas e veículos, com base no diagnóstico do sistema existente e na Alternativa 2 do Plano de Urbanização Sustentável. O projeto adota o conceito de Zona 30, prevê calçadas de diferentes dimensões, arborização urbana e corredores verdes, buscando acessibilidade, integração entre eixos e redução de impactos sobre as moradias.

O eixo **Morar sem Riscos** contempla intervenções em encostas com risco de movimentos de massa, definindo soluções específicas de estabilização e, quando necessário, realocações compulsórias de moradores. As propostas consideram as condições geotécnicas, o uso do solo e priorizam soluções verdes integradas à paisagem e a espaços públicos.

O **Caminho das Águas** aborda o manejo das águas pluviais desde as vias e lotes até os cursos d’água, incluindo soluções de drenagem urbana baseadas na natureza e a travessia do córrego Toucinheiro. Embora a recuperação ambiental das APPs esteja prevista no Plano de Urbanização Sustentável, essas ações não integram o escopo detalhado do Macroplano.

Secretaria Municipal de Obras e Infraestrutura - SMOBI	ORIENTAÇÕES TÉCNICAS	Página N.º 17/77
Assunto/Objeto: Elaboração do Plano de Ação e do Projeto de Trabalho Social – PTS da Ocupação Rosa Leão, Região Izidora. Regional: Norte		
PLANO DE OBRAS: N-U-INF-25-3528		DATA: 09/04/2026
PROCESSO N.º: 31.00121866/2026-92	LICITAÇÃO: SMOBI / URBEL CC 99.010/2026	

Por fim, o eixo **Morar na Izidora** reúne propostas para qualificar a vida cotidiana dos moradores, com criação de espaços públicos e coletivos, como praças, mirantes, áreas para lazer, esportes, agricultura urbana e refúgios climáticos, além de vias arborizadas que promovem conforto ambiental e conexões verdes com áreas de preservação.

De maneira geral, as intervenções incluem, conforme Apêndice X - Intervenções na Ocupação Rosa Leão:

- Concepção concomitante de soluções para o Caminho das Águas, Morar Sem Risco, Caminho das Pessoas e Morar na Izidora;
- Utilização de Soluções Baseadas na Natureza – SBNs, com desenvolvimento de elementos compatíveis com as limitações espaciais do território (espaços estreitos e topografia acidentada);
- Recuperação de áreas de relevância ambiental e implantação de usos compatíveis;
- Priorização dos pedestres com ajustes de geometria para ampliação de passeios, implantação de travessias e largos elevadas, criação de espaços para pessoas, indicação de elementos para redução de velocidade dos veículos, integração entre espaços e identificação de espaços potenciais;
- Qualificação dos espaços de circulação dos pedestres com implantação de elementos voltados para crianças, idosos e mulheres;
- Promoção da acessibilidade universal, conforme condicionantes do lugar;
- Priorização de espaços com boa visibilidade e neutralização de cantos;
- Implantação de mobiliário simples, resistente, adaptável e de usos múltiplos;
- Implantação de espaços e elementos de fortalecimento da identidade local e das relações de vizinhança, com oportunidades para mulheres, pessoas com deficiência, pessoas LGBTQI+, pessoas negras, indígenas e quilombolas, crianças, jovens, entre outros grupos.

Secretaria Municipal de Obras e Infraestrutura - SMOBI	ORIENTAÇÕES TÉCNICAS	Página N.º 18/77
Assunto/Objeto: Elaboração do Plano de Ação e do Projeto de Trabalho Social – PTS da Ocupação Rosa Leão, Região Izidora. Regional: Norte		
PLANO DE OBRAS: N-U-INF-25-3528		DATA: 09/04/2026
PROCESSO N.º: 31.00121866/2026-92	LICITAÇÃO: SMOBI / URBEL CC 99.010/2026	

- Identificação de áreas impulsionadoras da qualificação urbana. São elas: passeios, cruzamentos, mirantes, escadarias, ELUPs (espaços livres de uso público), área para eventos e vias compartilhadas;
- Identificação das vias que estruturam as rotas prioritárias para crianças e idosos, corredor verde e ciclorrota;
- Identificação de áreas para implantação de mobiliários para sentar, brincar e descansar na rota para crianças e idosos;
- Identificação de áreas para implantação de soluções baseadas na natureza;
- Identificação de áreas para implantação de mobiliários de apoio aos ciclistas nas ciclorrotas e ciclovia.

As discussões sobre as unidades habitacionais serão ainda realizadas com as famílias.

4.1 Relocação das famílias

A implementação das intervenções previstas implicará a remoção de habitações e a relocação de moradores, preferencialmente para o Assentamento Rosa Leão ou dentro da Izidora. O Plano de Urbanização Sustentável do Rosa Leão – Alternativa 2 já previa essas realocações, acordadas com a comunidade participante. O Macroplano busca minimizar relocações, devido aos transtornos sociais que elas causam. As remoções são justificadas por necessidades de melhorias viárias, eliminação de riscos geotécnicos, recuperação ambiental de áreas degradadas (APPs) e controle do crescimento em áreas vulneráveis.

As remoções na Ocupação Rosa Leão serão pontuais e as famílias aguardarão o reassentamento nas unidades habitacionais em imóveis pagos com o benefício do Bolsa Moradia.

Secretaria Municipal de Obras e Infraestrutura - SMOBI	ORIENTAÇÕES TÉCNICAS	Página N.º 19/77
Assunto/Objeto: Elaboração do Plano de Ação e do Projeto de Trabalho Social – PTS da Ocupação Rosa Leão, Região Izidora.		
Regional: Norte		
PLANO DE OBRAS: N-U-INF-25-3528		DATA: 09/04/2026
PROCESSO N.º: 31.00121866/2026-92	LICITAÇÃO: SMOBI / URBEL CC 99.010/2026	

São previstas 244 remoções, sendo 174 remoções conhecidas e 70 em estudo, conforme figura 5-Mapa de Remoções e produção de 275 unidades habitacionais pelo Programa Minha Casa Minha Vida.

Figura 5 – Mapa de remoções



Fonte: PBH, 2025. Assembléia Geral Rosa Leão, 2025. Apresentação em power point.

Os projetos foram estruturados para gerar o menor número de remoções possíveis:

1. Remoções para ampliação das vias estruturantes

Secretaria Municipal de Obras e Infraestrutura - SMOBI	ORIENTAÇÕES TÉCNICAS	Página N.º 20/77
Assunto/Objeto: Elaboração do Plano de Ação e do Projeto de Trabalho Social – PTS da Ocupação Rosa Leão, Região Izidora. Regional: Norte		
PLANO DE OBRAS: N-U-INF-25-3528		DATA: 09/04/2026
PROCESSO N.º: 31.00121866/2026-92	LICITAÇÃO: SMOBI / URBEL CC 99.010/2026	

2. Remoções para ampliação das vias estruturantes e implantação de parque (área de preservação)
3. Remoções para implantação de parque (área de preservação)
4. Remoções para ampliação das vias estruturantes e contenção de encosta
5. Remoções por risco geológico
6. Remoções ainda em estudo

5 CARACTERIZAÇÃO DOS SERVIÇOS CONTRATADOS

A contratação se refere a três serviços: Elaboração do Plano de Ação Periferia Viva; Ampliação do Posto Territorial e Elaboração do Projeto de Trabalho Social.

Entende-se que a participação da comunidade local durante todas as fases do processo é fundamental para o bom andamento do trabalho social e, principalmente, para apropriação, por parte dos moradores, dos conceitos e alterações urbanísticas propostas e/ou promovidas. Essa participação será continuada considerando o intenso processo participativo que já vem ocorrendo no território, que resultou na aprovação do Plano de Urbanização Sustentável da Ocupação Rosa Leão e será instrumentalizada nas diversas ações sociais que serão desenvolvidas.

A elaboração do Plano de Ação deverá estruturar diretrizes operacionais e estratégicas para a execução integrada das atividades previstas, considerando as especificidades territoriais e sociais da área de intervenção.

O Projeto de Trabalho Social deverá ser construído de forma dialógica com a comunidade local, contemplando ações contínuas de mobilização, educação cidadã, fortalecimento de vínculos comunitários e acompanhamento socioassistencial, alinhadas às diretrizes do Programa Periferia Viva.

Secretaria Municipal de Obras e Infraestrutura - SMOBI	ORIENTAÇÕES TÉCNICAS	Página N.º 21/77
Assunto/Objeto: Elaboração do Plano de Ação e do Projeto de Trabalho Social – PTS da Ocupação Rosa Leão, Região Izidora. Regional: Norte		
PLANO DE OBRAS: N-U-INF-25-3528		DATA: 09/04/2026
PROCESSO N.º: 31.00121866/2026-92	LICITAÇÃO: SMOBI / URBEL CC 99.010/2026	

Já a ampliação do posto territorial visa garantir presença institucional ampliada no território, assegurando o atendimento direto às demandas da população, o monitoramento das ações implementadas e a promoção da articulação intersetorial necessária ao desenvolvimento urbano e social do território.

A presente licitação visa atender a necessidade de contratação de empresa de trabalho social que desenvolverá as ações sociais necessárias para os três serviços.

Pretende-se, com a contratação dos serviços já elencados, fornecer os subsídios para a posterior execução do trabalho social no território, durante e após a execução das intervenções.

De maneira geral, espera-se que a empresa contratada desempenhe **as atividades a partir das diretrizes que seguem**, consoantes com os objetivos do Programa Periferia Viva:

- Uso de peças gráficas para divulgação de campanhas de cunho educativo, informativo e de mobilização junto à comunidade e equipamentos existentes no território, no âmbito do Plano de Mobilização e Comunicação previsto na planilha orçamentária;
- Manutenção do constante diálogo com os moradores sobre as etapas dos serviços a serem executados;
- Realização de atividades voltadas à população beneficiária, como oficinas e seminários e outras iniciativas previstas na contratação, objetivando o resgate histórico da história comunitária e do processo participativo de discussão das intervenções previstas;
- Promoção da participação da comunidade nos cursos e oficinas com temáticas específicas e outras a serem definidas pela CONTRATANTE, conforme previstos em cada etapa;

Secretaria Municipal de Obras e Infraestrutura - SMOBI	ORIENTAÇÕES TÉCNICAS	Página N.º 22/77
Assunto/Objeto: Elaboração do Plano de Ação e do Projeto de Trabalho Social – PTS da Ocupação Rosa Leão, Região Izidora. Regional: Norte		
PLANO DE OBRAS: N-U-INF-25-3528		DATA: 09/04/2026
PROCESSO N.º: 31.00121866/2026-92	LICITAÇÃO: SMOBI / URBEL CC 99.010/2026	

- Promoção da participação da comunidade nas atividades de planejamento estratégico de ações para o território, no contexto das intervenções futuras e do trabalho social que as acompanharão, conforme previstos em cada etapa;
- Articulação com órgãos públicos e outras instituições atuantes no território, bem como grupos locais, visando identificar necessidades e mapear políticas públicas adequadas para reduzir as desigualdades socioterritoriais;
- Promoção da inclusão social e o direito à cidade;

As ações e atividades deverão estar relacionadas às diretrizes programáticas e metodológicas determinadas pelos normativos do trabalho social do Ministério das Cidades e do Programa Periferia Viva e pela CONTRATANTE/URBEL/SMOBI e estão mencionadas no cronograma físico-financeiro. Tal cronograma deverá ser revisado e atualizado pela CONTRATADA, a partir de parâmetros e diretrizes da CONTRATANTE com aprovação do fiscal do contrato designado pela CONTRATANTE.

5.1 Plano de Ação - Etapas do Plano de Ação

A elaboração do Plano de Ação envolve sete etapas, distribuídas em cinco entregas, já explicitadas na Figura 1, detalhadas a seguir e distribuídas em nove meses, conforme cronograma de atividades constante do Apêndice III do Termo de Referência. O trabalho social no âmbito da elaboração do Plano de Ação inicia-se com as ações sociais referentes à etapa de Organização e Condução do Processo Participativo, mas ao longo do prazo contratual, as ações passam a ocorrer de forma simultânea, já que as etapas se sobrepõem.

A elaboração do Plano de Ação será executada pela equipe contratada e as estratégias de participação estão associadas aos produtos contratados como cursos, oficinas, caminhadas, estratégias de mobilização e engajamento e visitas técnicas. Espera-se, ao

Secretaria Municipal de Obras e Infraestrutura - SMOBI	ORIENTAÇÕES TÉCNICAS	Página N.º 23/77
Assunto/Objeto: Elaboração do Plano de Ação e do Projeto de Trabalho Social – PTS da Ocupação Rosa Leão, Região Izidora. Regional: Norte		
PLANO DE OBRAS: N-U-INF-25-3528		DATA: 09/04/2026
PROCESSO N.º: 31.00121866/2026-92	LICITAÇÃO: SMOBI / URBEL CC 99.010/2026	

longo do avanço das etapas, a organização das entregas, com descrição das atividades e seus resultados, em formato a ser definido pela CONTRATANTE, e alinhada ao cronograma físico-financeiro e àquele apresentado na Figura 2 do Termo de Referência.

a) Organização e condução do processo participativo

A etapa de Organização e condução do processo participativo tem como objetivo estruturar, de forma estratégica e inclusiva, as condições necessárias para garantir a efetiva participação da comunidade em todas as fases do projeto, conforme os princípios do Programa Periferia Viva. Essa fase compreende a definição de metodologias, espaços e instrumentos de escuta, diálogo e tomada de decisão coletiva, assegurando a representatividade dos diferentes grupos sociais presentes no território, com especial atenção a mulheres, juventudes, população negra, comunidades tradicionais, pessoas em situação de vulnerabilidade e grupos LGBTQIAP+.

As atividades desta etapa incluem o mapeamento de lideranças comunitárias e atores sociais relevantes; a identificação de canais e formas de comunicação mais acessíveis à população local; a mobilização inicial da comunidade; a constituição de comissões ou grupos de acompanhamento e a elaboração de um cronograma participativo. Também integra esta etapa a definição das estratégias de mediação e facilitação dos processos participativos, que deverão prezar pela linguagem acessível, respeito à diversidade e escuta qualificada.

O resultado esperado é a criação de um ambiente de confiança e corresponsabilidade, em que a comunidade e os demais envolvidos no processo reconheçam seu papel como sujeito ativo no planejamento, implementação e monitoramento das ações, contribuindo para a sustentabilidade e legitimidade dos resultados do Programa.

Secretaria Municipal de Obras e Infraestrutura - SMOBI	ORIENTAÇÕES TÉCNICAS	Página N.º 24/77
Assunto/Objeto: Elaboração do Plano de Ação e do Projeto de Trabalho Social – PTS da Ocupação Rosa Leão, Região Izidora.		
Regional: Norte		
PLANO DE OBRAS: N-U-INF-25-3528		DATA: 09/04/2026
PROCESSO N.º: 31.00121866/2026-92	LICITAÇÃO: SMOBI / URBEL CC 99.010/2026	

ETAPA DO PLANO DE AÇÃO	AÇÕES DESENVOLVIDAS PELA EQUIPE CONTRATADA
ORGANIZAÇÃO E CONDUÇÃO DO PROCESSO PARTICIPATIVO	1) Documento síntese de todo o processo participativo já realizado, desde a discussão do plano até a sua aprovação
	2) Documento com as diretrizes e metodologias que serão utilizadas para o processo participativo para a elaboração do Plano de Ação
	3) Mapeamento de atores / grupos sociais presentes e atuantes no território
	4) Detalhamento / análise do perfil das famílias, visando indicar grupos específicos por perfil / vulnerabilidades para serem incorporados

A metodologia deve, obrigatoriamente, considerar estratégias específicas para os atores e famílias mapeados conforme ações 3 e 4 da tabela acima; deve considerar a recuperação e fortalecimento do GR - Grupo de Referência, que atuou durante a aprovação do Plano de Urbanização Sustentável e dos anteprojetos e deve considerar cursos de formação que serão relevantes para que os participantes do GR tenham condição de acompanhar e interagir com os temas relevantes / aspectos da intervenção.

Para executar esta etapa, prevê-se a Oficina de Resgate Histórico, peças gráficas para mobilização, produtos de reprografia e produtos para execução de dinâmicas com a comunidade.

Ao final desta etapa, espera-se a primeira entrega pela equipe mínima que, conforme o Guia do Plano de Ação, refere-se ao relatório da síntese que contenha os mapeamentos iniciais, as estratégias de participação e os meios de comunicação.

b) Leitura Técnico – Comunitária

A etapa de Leitura Técnico-Comunitária constitui um momento central do processo de construção compartilhada do diagnóstico do território, sendo responsável por articular o

Secretaria Municipal de Obras e Infraestrutura - SMOBI	ORIENTAÇÕES TÉCNICAS	Página N.º 25/77
Assunto/Objeto: Elaboração do Plano de Ação e do Projeto de Trabalho Social – PTS da Ocupação Rosa Leão, Região Izidora.		
Regional: Norte		
PLANO DE OBRAS: N-U-INF-25-3528		DATA: 09/04/2026
PROCESSO N.º: 31.00121866/2026-92	LICITAÇÃO: SMOBI / URBEL CC 99.010/2026	

conhecimento técnico especializado com os saberes locais e as vivências da população, estabelecendo uma conexão com a comunidade.

Alinhada às diretrizes do Programa Periferia Viva, essa leitura integrada visa identificar e compreender as dinâmicas sociais, urbanas, ambientais, econômicas e culturais que caracterizam o território, suas potencialidades e vulnerabilidades, a partir da escuta ativa e da participação direta da comunidade, considerando os avanços já feitos e as conquistas já alcançadas, pois isto serve como ponto de partida.

Essa etapa envolve atividades como: levantamento de dados secundários (cartográficos, socioeconômicos, fundiários e ambientais); mapeamentos participativos (comunidades, equipamentos, serviços, áreas de risco, locais de conflito ou interesse comunitário); aplicação de instrumentos de escuta (entrevistas, oficinas, rodas de conversa, caminhadas pelo território) e sistematização conjunta das informações obtidas. O processo deve assegurar a escuta de diferentes grupos sociais e contemplar recortes de gênero, raça, faixa etária, pessoas com deficiência e outras especificidades locais.

ETAPA DO PLANO DE AÇÃO	AÇÕES DESENVOLVIDAS PELA EQUIPE CONTRATADA
LEITURA TÉCNICO-COMUNITÁRIA	1) Consolidação de desafios e demandas que se colocam frente às intervenções previstas e seus desafios de execução
	2) Levantamento de demandas de serviços e equipamentos públicos e outras ações no território, frente à perspectiva de futuro
	3) Levantamento da história e da memória do território, considerando pontos históricos, culturais e afetivos
	4) Leitura do novo ambiente, identificando as ameaças, riscos e potencialidades

Tendo em vista o processo participativo já implementado, que será consolidado no documento previsto na etapa anterior, a leitura técnico-comunitária deve considerar como ponto de partida o diagnóstico anterior, que precedeu a captação de recursos. Os serviços aqui previstos pretendem revisitar e ampliar a leitura já realizada.

Secretaria Municipal de Obras e Infraestrutura - SMOBI	ORIENTAÇÕES TÉCNICAS	Página N.º 26/77
Assunto/Objeto: Elaboração do Plano de Ação e do Projeto de Trabalho Social – PTS da Ocupação Rosa Leão, Região Izidora. Regional: Norte		
PLANO DE OBRAS: N-U-INF-25-3528		DATA: 09/04/2026
PROCESSO N.º: 31.00121866/2026-92	LICITAÇÃO: SMOBI / URBEL CC 99.010/2026	

Para executar esta etapa, prevê-se os seguintes produtos:

- Oficina de Percepção Histórica para a ação 1 - *Levantamento da história e da memória do território, considerando pontos históricos, culturais e afetivos;*
- Oficina de Leitura e Mapeamento Territorial, Aplicação de pesquisa qualitativa (grupo focal) com base no mapeamento de perfis apontados pela ação 4 da etapa anterior e produtos para valorização e fortalecimento do Grupo de Referência para a ação 2 - *Levantamento de demandas de serviços e equipamentos públicos e outras ações no território, frente à perspectiva de futuro;*
- Caminha para Análise Territorial Estratégica para a ação 4 - *Leitura do novo ambiente, identificando as ameaças, riscos e potencialidades e*
- Produção de vídeo institucional e peça teatral para apoio às atividades de memória e resgate histórico e afetivo da comunidade.

c) Planejamento da Estratégia de Ação

A etapa de Planejamento da Estratégia de Ação, conforme o Guia do Plano de Ação, é fundamental para alinhar o contexto geral do Território Periférico e a sua relação com as futuras intervenções de infraestrutura urbana, equipamentos sociais, fortalecimento social e comunitário, inovação, tecnologia e oportunidades.

Essa fase sucede a Leitura Técnico-Comunitária e parte dos diagnósticos construídos coletivamente, com o objetivo de transformar demandas identificadas em estratégias concretas de intervenção, articulando as dimensões física, social, ambiental, cultural e institucional do território.

As atividades envolvem a criação de uma visão compartilhada, ou seja, um entendimento comum sobre o futuro que se almeja para o território. Vale destacar que esse passo já foi feito nas reuniões realizadas com a comunidade e na escolha pela alternativa de

Secretaria Municipal de Obras e Infraestrutura - SMOBI	ORIENTAÇÕES TÉCNICAS	Página N.º 27/77
Assunto/Objeto: Elaboração do Plano de Ação e do Projeto de Trabalho Social – PTS da Ocupação Rosa Leão, Região Izidora.		
Regional: Norte		
PLANO DE OBRAS: N-U-INF-25-3528		DATA: 09/04/2026
PROCESSO N.º: 31.00121866/2026-92	LICITAÇÃO: SMOBI / URBEL CC 99.010/2026	

intervenção; a definição das diretrizes gerais de intervenção; o mapeamento de políticas públicas; a setorização do território; a hierarquização e faseamento das propostas e a definição das ações táticas.

Deve-se assegurar que esse planejamento ocorra de forma dialogada com a comunidade, por meio de oficinas, reuniões e validações públicas, fortalecendo a corresponsabilidade e a apropriação social das soluções propostas.

ETAPA DO PLANO DE AÇÃO	AÇÕES DESENVOLVIDAS PELA EQUIPE CONTRATADA
PLANEJAMENTO DA ESTRATÉGIA DE AÇÃO	1) Identificação de soluções e estratégias para contornar ou tratar dos riscos apresentados na etapa anterior, relativos às questões da intervenção
	2) Levantamento de demandas para o território, que extrapolam o previsto na execução, com o mapeamento dos responsáveis e formas de encaminhamento
	3) Articulação com órgãos e políticas públicas levantar as capacidades de planejar / executar as ações necessárias, identificadas na etapa anterior

A ação 2 - *Levantamento de demandas para o território, que extrapolam o previsto na execução, com o mapeamento dos responsáveis e formas de encaminhamento* será desenvolvida conforme temas levantados na etapa 1 – Organização e Condução do Processo Participativo.

Para executar esta etapa, prevê-se os seguintes produtos:

- Oficina de elaboração de propostas de ações a partir dos mapas e da caminhada;
- Visitas técnicas; e
- Cursos temáticos voltados para formação em políticas públicas.

Ao final das etapas B e C, espera-se a segunda entrega pela equipe mínima que consiste no relatório síntese, contendo: validação do perímetro do território

Secretaria Municipal de Obras e Infraestrutura - SMOBI	ORIENTAÇÕES TÉCNICAS	Página N.º 28/77
Assunto/Objeto: Elaboração do Plano de Ação e do Projeto de Trabalho Social – PTS da Ocupação Rosa Leão, Região Izidora. Regional: Norte		
PLANO DE OBRAS: N-U-INF-25-3528		DATA: 09/04/2026
PROCESSO N.º: 31.00121866/2026-92	LICITAÇÃO: SMOBI / URBEL CC 99.010/2026	

periférico e análise sintética das condições urbanas, sociais e fundiárias, bem como tabelas, planilhas e mapas preliminares, adequação da área da intervenção de urbanização do assentamento precário e escopo da ação tática. O conteúdo pode ser adaptado conforme as especificidades do território, a critério da CONTRATANTE.

d) Elaboração ou adequação de projetos

Esta etapa consiste em possíveis alterações dos projetos urbanísticos, habitacionais, socioambientais e de infraestrutura necessários à implementação das ações priorizadas no território, pela empresa contratada. Os projetos de urbanização e de usos das áreas remanescentes, inclusive de definição das ELUPS - Espaços de Livre Uso Público foram realizados ao longo do trabalho já desenvolvido no território, que será apresentado no produto "organização do processo participativo".

No âmbito do Plano de Ação a ser contratado, serão realizadas atividades de acompanhamento dos projetos pré-definidos de unidades habitacionais que serão produzidas no âmbito do Programa Minha Casa, Minha Vida, para reassentamento das famílias que precisarão ser removidas.

As atividades serão realizadas por meio de oficinas e visitas à outras unidades habitacionais já produzidas no âmbito da Política Municipal de Habitação.

Para executar esta etapa, prevê-se os seguintes produtos:

- Visita técnica e
- Oficinas para discussão de projetos habitacionais

e) Arranjo Institucional e Plano de Ação Consolidado

Nesta etapa tem-se a consolidação do trabalho das etapas anteriores e a definição dos mecanismos do Plano de Ação. Tem como objetivo estruturar a governança local do

Secretaria Municipal de Obras e Infraestrutura - SMOBI	ORIENTAÇÕES TÉCNICAS	Página N.º 29/77
Assunto/Objeto: Elaboração do Plano de Ação e do Projeto de Trabalho Social – PTS da Ocupação Rosa Leão, Região Izidora. Regional: Norte		
PLANO DE OBRAS: N-U-INF-25-3528		DATA: 09/04/2026
PROCESSO N.º: 31.00121866/2026-92	LICITAÇÃO: SMOBI / URBEL CC 99.010/2026	

programa por meio da definição do arranjo institucional, com papéis, responsabilidades e fluxos de articulação entre os diferentes atores envolvidos — poder público, comunidade, organizações da sociedade civil e demais parceiros. Também contempla a consolidação do Plano de Ação em um documento final que organize, de forma integrada, os eixos estratégicos, metas, projetos, cronogramas, recursos e mecanismos de acompanhamento e participação social.

Esta etapa é integralmente desenvolvida pela equipe básica contratada para o Plano de Ação. Além da consolidação do caminho percorrido pelo Plano, prevê a realização da macro padrão, proposta no Guia do Plano de Ação, a formatação final do documento Plano de Ação e discussão / divulgação do documento aos órgãos públicos e atores sociais / parceiros identificados no território.

Nesta fase está prevista também a elaboração da matriz de ações financiáveis pelo Programa Periferia Viva, conforme modelo previsto no Guia do Plano de Ação, abaixo reproduzido:

Importante que o plano de ação reflita a relação da ocupação Rosa Leão com a macroárea.

Secretaria Municipal de Obras e Infraestrutura - SMOBI	ORIENTAÇÕES TÉCNICAS	Página N.º 30/77
Assunto/Objeto: Elaboração do Plano de Ação e do Projeto de Trabalho Social – PTS da Ocupação Rosa Leão, Região Izidora.		
Regional: Norte		
PLANO DE OBRAS: N-U-INF-25-3528		DATA: 09/04/2026
PROCESSO N.º: 31.00121866/2026-92	LICITAÇÃO: SMOBI / URBEL CC 99.010/2026	

Figura 6 – Matriz de ações financiáveis do Programa Periferia Viva

MATRIZ		EQUIPAMENTOS SOCIAIS	FORTELECIMENTO SOCIAL E COMUNITÁRIO	INOVAÇÃO, TECNOLOGIA E OPORTUNIDADES
INFRAESTRUTURA URBANA	MINISTÉRIO DA EDUCAÇÃO	Escolas/ Creches/Institutos Federais	Capacitação de professores para a cultura de paz / Matrícula em tempo integral	Conectividade nas escolas/ Ações articuladas com os Institutos Federais (IFs)
	MINISTÉRIO DA SAÚDE	UBSs/ Pronto Atendimentos	Formação de agentes comunitários	Ações de Tecnologia em Saúde
	MINISTÉRIO DA CULTURA	CEUs	Agentes Comunitários de Cultura / Pontos de Cultura	
	MINISTÉRIO DO MEIO AMBIENTE		Fomento à agricultura urbana/ Fomento de áreas urbanas verdes/ Salas verdes (educação ambiental)	
	MINISTÉRIO DA CIÊNCIA E TECNOLOGIA	HUBs de Inovação		Formação de programadores nos HUBs de inovação
	MINISTÉRIO DO DESENVOLVIMENTO SOCIAL		Combate à fome / Qualificação profissional para trabalhadoras domésticas e cuidadoras / Cozinhas solidárias	
	MINISTÉRIO DO TRABALHO E EMPREGO			
	MINISTÉRIO DO ESPORTE		Projeto Rede de Desenvolvimento do Esporte	
	MINISTÉRIO DAS MULHERES			Programa Asas pro Futuro
	MINISTÉRIO DA JUSTIÇA		Núcleos de Mediação de Conflitos Fundiários	
SECRETARIA GERAL DA PRESIDÊNCIA				Mapeamento de iniciativas periféricas
SEBRAE				Inovação e inclusão produtiva

Fonte: Brasília, p.77, 2024

Ao final das etapas D e E, espera-se a entrega dos seguintes produtos, conforme detalhado no Manual do Programa Periferia Viva:

- 1) Concepção geral da ação tática, contendo: desenhos esquemáticos, perspectivas, memorial descritivo e detalhamento dos elementos construtivos, quando houver; estratégias de mobilização e orçamento e cronograma e formas de execução;
- 2) Projetos das intervenções urbanísticas

Secretaria Municipal de Obras e Infraestrutura - SMOBI	ORIENTAÇÕES TÉCNICAS	Página N.º 31/77
Assunto/Objeto: Elaboração do Plano de Ação e do Projeto de Trabalho Social – PTS da Ocupação Rosa Leão, Região Izidora. Regional: Norte		
PLANO DE OBRAS: N-U-INF-25-3528		DATA: 09/04/2026
PROCESSO N.º: 31.00121866/2026-92	LICITAÇÃO: SMOBI / URBEL CC 99.010/2026	

f) Ação Tática

A etapa de Ação Tática refere-se à implementação de intervenções pontuais, de baixo custo e rápida execução, com alto impacto simbólico e social no território. Essas ações têm caráter mobilizador e demonstrativo, servindo para fortalecer vínculos comunitários, testar soluções urbanas e estimular o engajamento da população nas etapas subsequentes do programa. Podem incluir melhorias em espaços públicos, sinalização, ações culturais, ambientais ou de comunicação, sempre realizadas com participação ativa da comunidade e alinhadas às diretrizes do Plano de Ação consolidado.

Após a conclusão da execução das intervenções por meio da ação tática, deve-se iniciar um trabalho de monitoramento a fim de avaliar como a comunidade está usufruindo da obra, quais os acertos e melhorias necessárias para a absoluta assimilação dos espaços de ação tática pela comunidade.

Para cumprir a etapa de Ação Tática estão previstas atividades que tenham por objetivo a constituição de espaços coletivos voltados para a questão ambiental, considerando as características da intervenção proposta.

Para executar esta etapa, prevê-se os seguintes produtos:

- Cursos de Jardinagem;
- Cursos de Mobiliários Urbanos e
- Cursos de Bioconstrução.

Ao final desta etapa, a equipe mínima deve entregar um relatório, após executada a ação tática, com fotos e informações detalhadas sobre o processo de execução.

Secretaria Municipal de Obras e Infraestrutura - SMOBI	ORIENTAÇÕES TÉCNICAS	Página N.º 32/77
Assunto/Objeto: Elaboração do Plano de Ação e do Projeto de Trabalho Social – PTS da Ocupação Rosa Leão, Região Izidora. Regional: Norte		
PLANO DE OBRAS: N-U-INF-25-3528		DATA: 09/04/2026
PROCESSO N.º: 31.00121866/2026-92	LICITAÇÃO: SMOBI / URBEL CC 99.010/2026	

g) Mediação e pactuação das etapas de projeto

Esta etapa tem como objetivo garantir o diálogo contínuo entre poder público, equipe técnica e comunidade durante a elaboração e desenvolvimento dos projetos, promovendo a escuta qualificada, a transparência e a corresponsabilidade. Envolve a mediação de expectativas, a apresentação de alternativas técnicas e a pactuação coletiva das soluções, prazos e prioridades. As decisões devem ser construídas de forma participativa, assegurando que os projetos reflitam as necessidades reais do território e respeitem os princípios do Programa Periferia Viva.

Considerando que o processo participativo para definição dos projetos já foi concluído junto à comunidade, espera-se, aqui, que a equipe mínima entregue uma síntese do processo participativo, desde o início da contratação, incorporando as discussões possíveis sobre as UHs do MCMV, considerando que há pré-definições dos projetos deste programa, mas espera-se algum nível de participação popular.

5.2 Posto territorial

O posto funcionará como ponto de apoio ao CREURB, que já se constitui como o posto territorial principal. Ele desempenhará um papel complementar e estratégico na ampliação da presença institucional e na capilarização das ações no território.

Sua principal função é garantir o acesso mais próximo e descentralizado da população às informações, atividades e serviços vinculados ao Programa, especialmente em áreas mais afastadas do posto principal. Entre as ações previstas, destacam-se o apoio à mobilização comunitária, a realização de escutas e atendimentos pontuais, a facilitação de oficinas e atividades do trabalho social, a divulgação de ações e cronogramas, e o apoio logístico a atividades intersetoriais no território.

Secretaria Municipal de Obras e Infraestrutura - SMOBI	ORIENTAÇÕES TÉCNICAS	Página N.º 33/77
Assunto/Objeto: Elaboração do Plano de Ação e do Projeto de Trabalho Social – PTS da Ocupação Rosa Leão, Região Izidora. Regional: Norte		
PLANO DE OBRAS: N-U-INF-25-3528		DATA: 09/04/2026
PROCESSO N.º: 31.00121866/2026-92	LICITAÇÃO: SMOBI / URBEL CC 99.010/2026	

O posto territorial de apoio também atua como espaço de articulação com lideranças locais, movimentos sociais e agentes comunitários, fortalecendo o vínculo entre a comunidade e a gestão do programa. Além disso, contribui para o monitoramento de demandas emergentes, a escuta qualificada de grupos específicos e a mediação de conflitos territoriais, sempre em articulação com o posto principal.

Os produtos associados à instalação do posto territorial de apoio são todos os que se inserem na Infraestrutura de apoio à gestão e execução do plano de ação - montagem e manutenção do posto territorial.

Além das ações descritas acima, todas as etapas do Plano de Ação e ações extras a serem desenvolvidas pela equipe básica contratada estão contempladas no Plano de Mobilização e Comunicação Social cujo objetivo é promover a divulgação das etapas do Plano de Ação, prestar esclarecimentos e fomentar a participação comunitária no trabalho previsto durante toda a vigência contratual. A Região Izidora terá, então, o CREURB como posto territorial principal, o posto territorial de apoio da Ocupação Helena Greco, em contratação que está em andamento, e o posto territorial de apoio da Ocupação Rosa Leão.

5.3 Elaboração do Projeto de Trabalho Social

A elaboração do Projeto de Trabalho Social - no contexto do Programa Periferia Viva é construído com base nas diretrizes e prioridades estabelecidas no Plano de Ação, que por sua vez resulta de um processo participativo, técnico e intersetorial de diagnóstico e planejamento do território. A sua estrutura básica é indicada na Portaria 75:

I - Identificação da área de intervenção ou do empreendimento: nome da área ou comunidade, bairro, cidade, UF, valor de investimento - VI, valor de repasse - VR, e valor de contrapartida - CP, quando houver, limite da macroárea e da(s) poligonal(is) de intervenção ou do empreendimento;

Secretaria Municipal de Obras e Infraestrutura - SMOBI	ORIENTAÇÕES TÉCNICAS	Página N.º 34/77
Assunto/Objeto: Elaboração do Plano de Ação e do Projeto de Trabalho Social – PTS da Ocupação Rosa Leão, Região Izidora. Regional: Norte		
PLANO DE OBRAS: N-U-INF-25-3528		DATA: 09/04/2026
PROCESSO N.º: 31.00121866/2026-92	LICITAÇÃO: SMOBI / URBEL CC 99.010/2026	

II - Identificação da equipe técnica responsável: dados do órgão ou entidade (nome e CNPJ) e da equipe técnica (nome, cargo e documentos comprobatórios);

III - Leitura técnico-comunitária da realidade: diagnóstico participativo que contempla o tratamento dos dados conforme legislação vigente sobre proteção de dados pessoais;

IV - Visão de futuro: desenvolvimento pactuado de uma visão futura, com a definição de demandas prioritárias para o território e para o acesso a políticas públicas, e a previsão de cenários de curto, médio e longo prazo;

V - Planejamento do conjunto de ações e atividades por eixos temáticos: definição dos resultados a serem alcançados e dos produtos a serem elaborados, que conduzirão ao alcance dos objetivos específicos, os elementos da estrutura lógica obrigatórios para cada modalidade de intervenção ou operação definidos em seus anexos específicos;

VI - Justificativas: fatores que levaram à definição do PTS apresentado, considerando os eixos temáticos e resultados incorporados ao projeto e sua compatibilidade com as características do território, da população, bem como a sua contribuição para a concretização das mudanças pretendidas com o Trabalho Social;

VII - Detalhamento de cada ação ou atividade: descrição metodológica e instrumental, contendo os seguintes elementos:

- especificação do público-alvo a ser atendido;
- especificação e dimensionamento, definindo local de realização, periodicidade, frequência e estimativa de duração, considerando o tempo de planejamento, divulgação, execução e relatoria;
- instrumentos e técnicas escolhidas;
- conteúdos abordados;
- estratégias de comunicação;
- atribuições e perfis dos responsáveis técnicos;
- formas de avaliação pelos participantes; e
- meios de verificação.

Secretaria Municipal de Obras e Infraestrutura - SMOBI	ORIENTAÇÕES TÉCNICAS	Página N.º 35/77
Assunto/Objeto: Elaboração do Plano de Ação e do Projeto de Trabalho Social – PTS da Ocupação Rosa Leão, Região Izidora. Regional: Norte		
PLANO DE OBRAS: N-U-INF-25-3528		DATA: 09/04/2026
PROCESSO N.º: 31.00121866/2026-92	LICITAÇÃO: SMOBI / URBEL CC 99.010/2026	

VIII - Acompanhamento: definição da periodicidade de apresentação dos RATS, conforme cronograma físico-financeiro;

IX - Composição orçamentária: planilha de custos de cada ação, atividade ou produto proposto;

X - Cronograma físico-financeiro: definição do período de realização das ações e atividades, e da entrega dos produtos, com os respectivos desembolsos; e

XI - Comprovação da execução participativa das atividades do processo de planejamento do PTS: relato sistematizado das ações ou atividades realizadas, incluindo a descrição da estratégia de divulgação, o perfil e a quantidade de participantes, a dinâmica adotada, os conteúdos abordados, as interações observadas e os encaminhamentos firmados, acompanhado de registros documentais tais como exemplares de peças de comunicação em meio impresso ou digital, listas de presença, registros fotográficos, avaliação dos participantes e demais documentos comprobatórios.

Preservando a estrutura mínima conforme preconiza a portaria federal, o conteúdo poderá ser reorganizado considerando potencialidades e aspectos indicados na leitura técnico comunitária e no plano de ação que serão desenvolvidos. Considerando a sua articulação com este último, o PTS deve refletir as necessidades e potencialidades identificadas, sobretudo, durante as etapas de Leitura Técnico-Comunitária e Planejamento da Estratégia de Ação. Ele deve contemplar ações voltadas à mobilização social, fortalecimento comunitário, educação cidadã, promoção de direitos, comunicação popular, geração de trabalho e renda e apoio a grupos em situação de vulnerabilidade.

Ao se articular diretamente com o Plano de Ação, o PTS contribui para consolidar a governança territorial e assegurar que a execução física das obras e intervenções urbanísticas ocorra de forma dialogada e legitimada socialmente. Além disso, estabelece bases para a atuação contínua nos postos territoriais (principal e de apoio).

Dentre os produtos contratados para apoio à elaboração do PTS, citam-se:

Secretaria Municipal de Obras e Infraestrutura - SMOBI	ORIENTAÇÕES TÉCNICAS	Página N.º 36/77
Assunto/Objeto: Elaboração do Plano de Ação e do Projeto de Trabalho Social – PTS da Ocupação Rosa Leão, Região Izidora. Regional: Norte		
PLANO DE OBRAS: N-U-INF-25-3528		DATA: 09/04/2026
PROCESSO N.º: 31.00121866/2026-92	LICITAÇÃO: SMOBI / URBEL CC 99.010/2026	

- Aplicação da Pesquisa *Ex-ante*, com objetivo de orientar o planejamento, e a tomada de decisões, definir prioridades e identificar estratégias de mitigação de possíveis efeitos negativos;
- Plano de Mobilização, Comunicação e Participação Social e
- Plano de Desenvolvimento Socioeconômico.

Vale mencionar que os produtos contratados, por se tratar de elaboração do Projeto de Trabalho Social, estão relacionados a elaboração de diagnósticos a fim de aprimorar o diagnóstico já realizado acerca do perfil da comunidade para as ações que se pretende contratar com a **execução** do Projeto de Trabalho Social.

6 ACOMPANHAMENTO E GESTÃO DOS SERVIÇOS

A verificação e o acompanhamento dos serviços serão realizados por meio de:

a) Relatórios de Acompanhamento do Trabalho Social: Os RATS correspondem ao conjunto de meios de verificação e visam à comprovação e ateste da realização das ações e atividades e da entrega dos produtos, em conformidade com o cronograma físico-financeiro. No relatório cujo modelo será fornecido pela CONTRATANTE, deverão constar os registros das atividades realizadas no período, incluindo reuniões, mobilizações, plantões e outras atividades desenvolvidas, dificuldades enfrentadas e considerações da equipe técnica sobre a execução no período, com a indicação das atividades programadas e não executadas, quando for o caso, contendo justificativa e perspectiva de redirecionamento, além de outras informações solicitadas pela CONTRATANTE. O relatório será submetido à avaliação pela CONTRATANTE e apenas mediante aprovação do RATS por ela, haverá liberação ou desbloqueio dos recursos do Trabalho Social, em conformidade com os produtos e cronogramas constantes do PTS.

Secretaria Municipal de Obras e Infraestrutura - SMOBI	ORIENTAÇÕES TÉCNICAS	Página N.º 37/77
Assunto/Objeto: Elaboração do Plano de Ação e do Projeto de Trabalho Social – PTS da Ocupação Rosa Leão, Região Izidora. Regional: Norte		
PLANO DE OBRAS: N-U-INF-25-3528		DATA: 09/04/2026
PROCESSO N.º: 31.00121866/2026-92	LICITAÇÃO: SMOBI / URBEL CC 99.010/2026	

b) Relatórios e Pareceres Diversos: a depender das necessidades inerentes à natureza dos programas e especificações contidas no objeto de licitação, sobretudo no que se aplica ao acompanhamento social das famílias;

c) Gerenciamento de Informações: execução de atividades que visam ao adequado gerenciamento das informações produzidas e/ou veiculadas na unidade executora local, segundo parâmetros estabelecidos pela CONTRATANTE, e que sejam de interesse da Administração Pública;

d) Consolidação dos produtos entregues: no que se refere às etapas do Plano de Ação, a verificação e o acompanhamento dos produtos se dará, também, por meio das entregas das etapas previstas no item 5.1.

e) Relatório Final do Trabalho Técnico Social: ficará a cargo da CONTRATADA, sob supervisão e aprovação da CONTRATANTE, a elaboração do relatório final do Trabalho Técnico Social.

7 BENEFICIÁRIOS

Beneficiários Diretos: constituem-se beneficiários diretos os moradores que sofrerão, diretamente, os impactos das intervenções ou que são passíveis de receber os impactos causados por elas.

Beneficiários Indiretos: constituem-se beneficiários indiretos os moradores residentes no entorno imediato, que receberão com menor intensidade os impactos decorrentes das intervenções.

Os trabalhos aqui previstos serão executados visando atender aos dois tipos de beneficiários aqui descritos.

Secretaria Municipal de Obras e Infraestrutura - SMOBI	ORIENTAÇÕES TÉCNICAS	Página N.º 38/77
Assunto/Objeto: Elaboração do Plano de Ação e do Projeto de Trabalho Social – PTS da Ocupação Rosa Leão, Região Izidora. Regional: Norte		
PLANO DE OBRAS: N-U-INF-25-3528		DATA: 09/04/2026
PROCESSO N.º: 31.00121866/2026-92	LICITAÇÃO: SMOBI / URBEL CC 99.010/2026	

8 ETAPAS DE DESENVOLVIMENTO DAS AÇÕES

Para execução dos serviços e contratação dos produtos, que compõem o objeto da presente licitação, deverão ser observados os passos descritos a seguir:

8.1 Etapa preliminar

Consiste nas atividades a serem desempenhadas tão logo seja emitida a Ordem de Serviço. Para a execução das ações deverão ser apresentadas, se necessário, propostas de adequações nos cronogramas de atividades e físico-financeiro. Para tanto, serão articuladas e realizadas as ações para revisão destes cronogramas, as quais deverão prever minimamente:

- a) Reuniões, Visitas Técnicas e Capacitações¹: Como primeira atividade da etapa preliminar, a CONTRATADA participará de reuniões e visitas técnicas à área de intervenção bem como de atividades de capacitação, realizadas pelo corpo técnico da CONTRATANTE;
- b) Iniciam-se desse modo as reuniões de planejamento nas quais a CONTRATANTE repassará à CONTRATADA as principais informações sobre algumas normas e procedimentos, a serem adotados em cada fase do desenvolvimento das atividades. Na oportunidade, serão apresentados o organograma e uma síntese dos principais projetos desenvolvidos pela URBEL;
- c) Entrega dos Cronogramas de Atividades e Físico-Financeiro: a partir das reuniões e visitas, CONTRATANTE e CONTRATADA definirão as diretrizes para a adequação dos cronogramas, se necessário, capazes de dar respostas às necessidades específicas, na etapa atual do empreendimento;

¹ As reuniões e capacitações poderão ocorrer remotamente, a critério da CONTRATANTE, devendo a CONTRATADA dispor dos meios para que possam ser executadas desta forma.

Secretaria Municipal de Obras e Infraestrutura - SMOBI	ORIENTAÇÕES TÉCNICAS	Página N.º 39/77
Assunto/Objeto: Elaboração do Plano de Ação e do Projeto de Trabalho Social – PTS da Ocupação Rosa Leão, Região Izidora. Regional: Norte		
PLANO DE OBRAS: N-U-INF-25-3528		DATA: 09/04/2026
PROCESSO N.º: 31.00121866/2026-92	LICITAÇÃO: SMOBI / URBEL CC 99.010/2026	

c.1 – A eventual revisão do cronograma físico-financeiro realizada na etapa preliminar de desenvolvimento das ações irá prevalecer sobre os cronogramas previamente definidos e apresentados no edital de licitação.

8.2 Desenvolvimento integrado das ações

Consiste na **etapa de desenvolvimento propriamente dito das ações**, e contempla a execução dos serviços e contratação dos produtos, compatíveis com o avançar do cronograma físico-financeiro, de modo integrado à dinâmica de execução dos projetos e ações no território.

A CONTRATADA deverá levar em conta as distintas fases de execução como também as especificações dos **PRODUTOS** e **SERVIÇOS** contratados, o que prevê:

- Observância aos *procedimentos, às normas e às diretrizes metodológicas* mínimas da CONTRATANTE e do Programa Periferia Viva, conforme disposto nas instruções normativas e legislações citadas no item 13 do Termo de Referência, naquelas complementares que serão repassadas à CONTRATADA quando da emissão da Ordem de Serviço;
- Observância às composições de custos, conforme planilha orçamentária e as Composições de Preços Unitários – CPUs e planilhas contratuais;
- Aprovação condicionada aos parâmetros de qualidade postos pela CONTRATANTE;

Os processos, ações, produtos e serviços contidos na carteira mínima e que forem objeto contratual serão executados conforme os parâmetros definidos pela CONTRATANTE, salvo aqueles descritos em orçamento cujo preço está determinado em planilha e para os quais incluem-se os custos com mão de obra, encargos sociais e tributos.

Secretaria Municipal de Obras e Infraestrutura - SMOBI	ORIENTAÇÕES TÉCNICAS	Página N.º 40/77
Assunto/Objeto: Elaboração do Plano de Ação e do Projeto de Trabalho Social – PTS da Ocupação Rosa Leão, Região Izidora. Regional: Norte		
PLANO DE OBRAS: N-U-INF-25-3528		DATA: 09/04/2026
PROCESSO N.º: 31.00121866/2026-92	LICITAÇÃO: SMOBI / URBEL CC 99.010/2026	

9 ESPECIFICAÇÕES E PARÂMETROS MÍNIMOS DE QUALIDADE DOS PRODUTOS E SERVIÇOS

9.1 Serviços técnicos especializados

A seguir estão discriminados os serviços técnicos especializados, com as devidas especificações:

73.01 ELABORAÇÃO E CONDUÇÃO DO PLANO DE AÇÃO

73.01.01 EQUIPE MÍNIMA PARA O PLANO DE AÇÃO

A equipe técnica da empresa contratada deve ser composta pelos seguintes integrantes:

a) 1 (um/a) coordenador(a) – técnico de nível superior sênior, que atuará como responsável técnico pelas ações sociais, de acordo com o item 9.2.II do Termo de Referência, **formado em Serviço Social ou Ciências Sociais / Sociologia ou Psicologia ou Pedagogia, com experiência comprovada de, ao menos, cinco anos, coordenação de projetos, liderança de equipe e mobilização comunitária** E os serviços listados abaixo, conforme exigência do Programa Periferia Viva, relacionados a:

- a) Capacitação de técnicos e lideranças comunitárias **E**
- b) Coordenação de trabalho social em projetos de urbanização de favelas, produção habitacional, intervenções em áreas de risco e reassentamento habitacional **E**
- c) Coordenação de projetos de desenvolvimento econômico local, empreendedorismo e economia solidária.

As atribuições do **PROFISSIONAL COORDENADOR (Técnico de nível superior sênior com a função de Responsável Técnico)**, são as seguintes:

- Atender às determinações e disposições do “Termo de Referência” e “Orientações Técnicas”;

Secretaria Municipal de Obras e Infraestrutura - SMOBI	ORIENTAÇÕES TÉCNICAS	Página N.º 41/77
Assunto/Objeto: Elaboração do Plano de Ação e do Projeto de Trabalho Social – PTS da Ocupação Rosa Leão, Região Izidora. Regional: Norte		
PLANO DE OBRAS: N-U-INF-25-3528		DATA: 09/04/2026
PROCESSO N.º: 31.00121866/2026-92	LICITAÇÃO: SMOBI / URBEL CC 99.010/2026	

- Coordenar os serviços;
- Responder pela metodologia de trabalho apresentada pela CONTRATADA e aprovada pela CONTRATANTE;
- Coordenar a equipe técnica mínima e zelar pelo seu bom desempenho;
- Elaborar, revisar e assinar os Relatórios de Acompanhamento do Trabalho Social – RATS, bem como o “Relatório Final”;
- Apoiar na gestão de crise ou mediação de conflitos relacionados à intervenção ou operação;
- Impulsionar a articulação intersetorial de políticas públicas e a participação da população beneficiária;
- Elaborar e garantir, juntamente com a fiscalização da CONTRATANTE, o cumprimento das etapas do plano de ação, responsabilizando-se por garantir que os documentos síntese de cada etapa do plano sejam entregues conforme o cronograma;
- Executar e responder pelos processos de planejamento, monitoramento, avaliação e execução das ações;
- Participar de reuniões determinadas pela CONTRATANTE e realizar reuniões de acompanhamento com os membros da equipe técnica mínima;
- Participar ou coordenar reunião com as famílias beneficiárias, com grupos representativos locais, ou com instância formal de governança, quando houver;
- Participar de reuniões técnicas e atividades vinculadas aos serviços;
- Viabilizar a ampla divulgação das informações relacionadas aos serviços contratados.

b) 1 (um/a) profissional da área de Arquitetura e Urbanismo (Arquiteto trainee projeto) com experiência comprovada de, ao menos, três anos no desenvolvimento de planos urbanísticos

Secretaria Municipal de Obras e Infraestrutura - SMOBI	ORIENTAÇÕES TÉCNICAS	Página N.º 42/77
Assunto/Objeto: Elaboração do Plano de Ação e do Projeto de Trabalho Social – PTS da Ocupação Rosa Leão, Região Izidora.		
Regional: Norte		
PLANO DE OBRAS: N-U-INF-25-3528		DATA: 09/04/2026
PROCESSO N.º: 31.00121866/2026-92	LICITAÇÃO: SMOBI / URBEL CC 99.010/2026	

participativos, que será o responsável técnico pela área de planejamento urbano, graduado em Arquitetura e Urbanismo;

c) 1 (um/a) profissional de trabalho social (técnico de nível superior), com graduação em Serviço Social ou Sociologia/Ciências Sociais ou Psicologia, ou Pedagogia, ou Geografia ou Filosofia ou Gestão Pública, **e experiência comprovada de ao menos três anos em pelo menos três dos serviços listados abaixo**, que será o responsável pelas ações de mobilização comunitária e trabalho social:

- c.1) elaboração de Plano Diretor Participativo;
- c.2) elaboração participativa de planos setoriais, como Plano de Saneamento, Plano Local de Habitação de Interesse Social e Plano de Mobilidade;
- c.3) intervenções de prevenção ao risco e desastres, desenvolvidas com metodologia participativa;
- c.4) ações de regularização fundiária, desenvolvidas com metodologia participativa;
- c.5) trabalho social em projetos de urbanização de favelas, produção habitacional, intervenções em áreas de risco, reassentamento habitacional, etc;
- c.6) projetos de desenvolvimento econômico local, empreendedorismo e economia solidária;
- c.7) capacitação de técnicos e lideranças comunitárias;
- c.8) projetos comunitários de gestão sustentável de resíduos sólidos;
- c.9) projetos ou iniciativas de cidadania cultural.

O(a) profissional técnico(a) de nível superior de trabalho social deverá realizar atendimento presencial aos moradores das áreas afetadas direta ou indiretamente pelo empreendimento para esclarecimentos de dúvidas sobre a intervenção, bem como atividades dos planos de mobilização e comunicação social e educação socioambiental, além de visitas em campo para mobilizações e outras determinadas pela CONTRATANTE;

Secretaria Municipal de Obras e Infraestrutura - SMOBI	ORIENTAÇÕES TÉCNICAS	Página N.º 43/77
Assunto/Objeto: Elaboração do Plano de Ação e do Projeto de Trabalho Social – PTS da Ocupação Rosa Leão, Região Izidora. Regional: Norte		
PLANO DE OBRAS: N-U-INF-25-3528		DATA: 09/04/2026
PROCESSO N.º: 31.00121866/2026-92	LICITAÇÃO: SMOBI / URBEL CC 99.010/2026	

d) 2 (dois/duas) Mobilizadores(as) Locais

Os mobilizadores deverão apoiar os demais membros da equipe básica nos trabalhos desenvolvidos no posto territorial, durante todo o horário de funcionamento do escritório, incluindo organização da documentação, apoio aos atendimentos e atividades administrativas diversas relativas ao escopo de trabalho do presente documento, bem como as ações em campo, sobretudo ações de mobilização.

Quanto às comprovações dos requisitos, pede-se:

- Os profissionais de nível superior deverão comprovar a experiência profissional **por meio de atestados de capacidade técnica**, expedido por órgão ou empresa, contendo descrição das atividades desempenhadas. A formação superior deverá ser comprovada por diploma de graduação;
- Os profissionais mobilizadores poderão ser pessoas da comunidade, desde que possuam boas relações com os membros da comunidade, perfil para articulação, mediação de conflitos e habilidades de comunicação. Pede-se conhecimento de informática e capacidade de atendimento ao público;
- Os profissionais deverão apresentar, também, o devido registro profissional no conselho de classe, quando for o caso;
- Todos os profissionais deverão cumprir, obrigatoriamente, a jornada de trabalho de 176 (cento e setenta e seis) horas mensais, correspondendo à carga horária de 08 (oito) horas diárias, incluindo o tempo para elaboração dos produtos descritos neste documento, no item 4, referentes às etapas do Plano de Ação;

Secretaria Municipal de Obras e Infraestrutura - SMOBI	ORIENTAÇÕES TÉCNICAS	Página N.º 44/77
Assunto/Objeto: Elaboração do Plano de Ação e do Projeto de Trabalho Social – PTS da Ocupação Rosa Leão, Região Izidora. Regional: Norte		
PLANO DE OBRAS: N-U-INF-25-3528		DATA: 09/04/2026
PROCESSO N.º: 31.00121866/2026-92	LICITAÇÃO: SMOBI / URBEL CC 99.010/2026	

- **Os profissionais deverão desempenhar as atividades previstas de forma presencial**, incluindo reuniões, visitas técnicas e outras atividades presenciais, conforme demanda das ações contratuais e a critério da CONTRATANTE, inclusive ter disponibilidade para eventuais reuniões noturnas, em feriados e/ou finais de semana;

Os membros da equipe mínima prevista no item 73.01.01 deverão possuir habilidades de comunicação e de mobilização, para o trato diário com a comunidade e serão os responsáveis pela elaboração dos produtos ao final de cada etapa do Plano de Ação, conforme descrito neste documento.

É necessária a participação de todos os envolvidos em atividade semanal de planejamento, onde serão definidas as ações da semana subsequente e organização e registro das atividades realizadas na semana vigente. As atividades de planejamento poderão ocorrer remota ou presencialmente, a critério da CONTRATANTE.

A CONTRATADA deverá cumprir as obrigações trabalhistas que regem a contratação, descritas no edital de licitação.

A documentação referente à comprovação das exigências de formação e qualificação profissional para a equipe mínima, descritas neste documento, deverão ser encaminhadas à fiscalização da CONTRATANTE para análise e aprovação antes da efetivação da contratação. O envio poderá ser feito via *e-mail* ou conforme critério da CONTRATANTE.

A CONTRATANTE poderá solicitar a desmobilização imediata de qualquer profissional ou estipular uma data futura para tal, seja por motivo de indisciplina, incapacidade técnica, término de obras ou outro de acordo com seu interesse e do bom andamento da execução do contrato. Havendo necessidade de substituição, a critério da CONTRATANTE, o profissional

Secretaria Municipal de Obras e Infraestrutura - SMOBI	ORIENTAÇÕES TÉCNICAS	Página N.º 45/77
Assunto/Objeto: Elaboração do Plano de Ação e do Projeto de Trabalho Social – PTS da Ocupação Rosa Leão, Região Izidora. Regional: Norte		
PLANO DE OBRAS: N-U-INF-25-3528		DATA: 09/04/2026
PROCESSO N.º: 31.00121866/2026-92	LICITAÇÃO: SMOBI / URBEL CC 99.010/2026	

substituto deverá atender a especificação técnica estabelecida na presente documentação técnica.

As exigências de caráter técnico-profissional, além de atenderem às diretrizes do Programa Periferia Viva, se justificam pela natureza específica do objeto licitado, quer seja a execução de projeto de trabalho social em áreas localizadas em zonas especiais de interesse social do município e por isso, são pertinentes para garantir minimamente a capacidade de cumprimento das obrigações contratuais.

Toda a equipe deverá ter disponibilidade para eventuais reuniões noturnas, em feriados e/ou finais de semana com a comunidade, cabendo à CONTRATADA a observância da legislação trabalhista no que se refere às horas extras, banco de horas e compensação.

73.02 ORGANIZAÇÃO E CONDUÇÃO DO PROCESSO PARTICIPATIVO

73.02.01 OFICINAS DE RESGATE HISTÓRICO - 08 HORAS - PROFISSIONAL DE NÍVEL SUPERIOR E TRANSPORTE

→ A oficina de resgate histórico tem como objetivo, por meio de metodologias participativas, promover, junto à comunidade local, a reconstrução coletiva da memória do território, valorizando narrativas, vivências e identidades que marcaram sua formação e transformação ao longo do tempo. A oficina poderá utilizar ferramentas como rodas de conversa, linha do tempo coletiva, mapas afetivos, acervos orais, exposição de fotos e materiais históricos, entre outras, desde que observada a composição de preços do produto.

Inclui 10 horas de profissional de nível superior consultor graduado em História, Ciências Sociais, Antropologia OU Geografia, com especialização ou formação complementar em

Secretaria Municipal de Obras e Infraestrutura - SMOBI	ORIENTAÇÕES TÉCNICAS	Página N.º 46/77
Assunto/Objeto: Elaboração do Plano de Ação e do Projeto de Trabalho Social – PTS da Ocupação Rosa Leão, Região Izidora. Regional: Norte		
PLANO DE OBRAS: N-U-INF-25-3528		DATA: 09/04/2026
PROCESSO N.º: 31.00121866/2026-92	LICITAÇÃO: SMOBI / URBEL CC 99.010/2026	

metodologias participativas ou educação popular ou similar, a ser avaliado e aprovado pela CONTRATANTE; experiência comprovada na condução de processos de escuta e mobilização comunitária, com foco em memória, identidade e história local OU trabalho social em urbanização de assentamentos precários ou contextos periféricos OU, ainda, mediação de grupos diversos.

A formação superior e complementar deverá ser comprovada mediante apresentação de diploma ou certificado de conclusão de curso e a experiência profissional, comprovada mediante apresentação de atestado de capacidade técnica.

Considera-se 08 horas para ministrar as oficinas temáticas e 02 horas para preparação do material. Considera-se encargos e tributos relativos à contratação da mão de obra e transporte e custos para impressão/reprodução de apostilas. Oficinas a serem oferecidas para público máximo de 30 pessoas. A proposta deverá ser previamente aprovada pela CONTRATANTE.

73.03 LEITURA TÉCNICO-COMUNITÁRIA

73.03.01 OFICINA DE PERCEPÇÃO HISTÓRICA

→ A oficina de percepção histórica tem como objetivo estimular a reflexão coletiva sobre a história do território a partir das vivências, memórias e percepções dos moradores. Utilizando metodologias participativas, busca-se identificar aspectos históricos e transformações urbanas e sociais.

Composta de 6 horas de profissional de nível superior consultor graduado em História, Ciências Sociais, Antropologia OU Geografia, com especialização ou formação complementar comprovada em projetos sociais em territórios periféricos OU mediação de oficinas em contextos comunitários OU em metodologias participativas e escuta qualificada.

Secretaria Municipal de Obras e Infraestrutura - SMOBI	ORIENTAÇÕES TÉCNICAS	Página N.º 47/77
Assunto/Objeto: Elaboração do Plano de Ação e do Projeto de Trabalho Social – PTS da Ocupação Rosa Leão, Região Izidora. Regional: Norte		
PLANO DE OBRAS: N-U-INF-25-3528		DATA: 09/04/2026
PROCESSO N.º: 31.00121866/2026-92	LICITAÇÃO: SMOBI / URBEL CC 99.010/2026	

A formação superior e complementar deverá ser comprovada mediante apresentação de diploma ou certificado de conclusão de curso e a experiência profissional, comprovada mediante apresentação de atestado de capacidade técnica.

Considera-se 04 horas para ministrar as oficinas temáticas e 02 horas para preparação do material. Considera-se encargos e tributos relativos à contratação da mão de obra e transporte e custos para impressão/reprodução de apostilas. Oficinas a serem oferecidas para público máximo de 20 pessoas. A proposta deverá ser previamente aprovada pela CONTRATANTE.

73.03.02 OFICINA DE LEITURA E MAPEAMENTO TERRITORIAL

→ A oficina de leitura e mapeamento territorial tem como objetivo promover a identificação das características físicas, sociais, ambientais, demandas de serviços e equipamentos públicos e outras ações no território, frente à perspectiva de futuro do território. Por meio de dinâmicas participativas e ferramentas cartográficas acessíveis, serão construídos mapas colaborativos que evidenciem usos, conflitos, potencialidades e prioridades locais, contribuindo para o planejamento das ações do Programa Periferia Viva.

Composta de 10 horas de técnico de nível superior consultor, graduado em Geografia, Arquitetura e Urbanismo, Planejamento Urbano, Ciências Sociais ou áreas afins com experiência comprovada em processos de mapeamento participativo e leitura comunitária de território OU domínio de metodologias participativas e de ferramentas básicas de representação cartográfica e atuação prévia em projetos de desenvolvimento territorial, urbanização ou regularização fundiária.

A formação superior e complementar deverá ser comprovada mediante apresentação de diploma ou certificado de conclusão de curso e experiência profissional, comprovada mediante apresentação de atestado de capacidade técnica.

Secretaria Municipal de Obras e Infraestrutura - SMOBI	ORIENTAÇÕES TÉCNICAS	Página N.º 48/77
Assunto/Objeto: Elaboração do Plano de Ação e do Projeto de Trabalho Social – PTS da Ocupação Rosa Leão, Região Izidora. Regional: Norte		
PLANO DE OBRAS: N-U-INF-25-3528		DATA: 09/04/2026
PROCESSO N.º: 31.00121866/2026-92	LICITAÇÃO: SMOBI / URBEL CC 99.010/2026	

Considera-se 08 horas para ministrar as oficinas temáticas e 02 horas para preparação do material. Considera-se encargos e tributos relativos à contratação da mão de obra e transporte e custos para impressão/reprodução de apostilas. Oficinas a serem oferecidas para público máximo de 20 pessoas. A proposta deverá ser previamente aprovada pela CONTRATANTE.

73.03.03 APLICAÇÃO DE PESQUISA QUALITATIVA (GRUPO FOCAL) - INCLUÍDA ANÁLISE, DIGITAÇÃO DE DADOS E RELATÓRIO

→ Aplicação de pesquisa qualitativa (grupo focal), incluída análise, digitação de dados e relatório, composto de profissional de nível superior consultor, graduado em Ciências Sociais incluídos encargos e tributos relativos à contratação da mão de obra.

73.03.04 CAMINHADA PARA ANÁLISE TERRITORIAL ESTRATÉGICA

→ Trata-se de visita ao território com o objetivo de conhecer a área de estudo, o uso dos diferentes espaços, e identificar as características urbanísticas de distintos trechos da poligonal de urbanização integral. Indica-se que o trabalho seja realizado após percursos de conhecimento iniciais no Território, de modo que a equipe técnica já possua alguma familiaridade com a região, em especial com os equipamentos e serviços existentes, bem como com as características físicas gerais do território.

A visita terá como objetivo principal identificar, a partir da perspectiva dos participantes, os principais elementos que caracterizam o território.

O profissional deverá possuir experiência comprovada em atuação direta com comunidades em contextos de urbanização de assentamentos precários OU regularização fundiária OU planejamento participativo ou afins OU leitura urbana e ambiental in loco, com capacidade de escuta ativa, diálogo com moradores e registro técnico de informações territoriais OU metodologias participativas, como caminhadas exploratórias e mapeamento comunitário.

Secretaria Municipal de Obras e Infraestrutura - SMOBI	ORIENTAÇÕES TÉCNICAS	Página N.º 49/77
Assunto/Objeto: Elaboração do Plano de Ação e do Projeto de Trabalho Social – PTS da Ocupação Rosa Leão, Região Izidora.		
Regional: Norte		
PLANO DE OBRAS: N-U-INF-25-3528		DATA: 09/04/2026
PROCESSO N.º: 31.00121866/2026-92	LICITAÇÃO: SMOBI / URBEL CC 99.010/2026	

A formação superior e complementar deverá ser comprovada mediante apresentação de diploma ou certificado de conclusão de curso e a experiência profissional, comprovada mediante apresentação de atestado de capacidade técnica.

Inclui 8 horas de profissional graduado em Arquitetura e Urbanismo, sendo 4 horas para planejamento da caminhada e outras 4 horas para a caminhada. Considera-se encargos e tributos relativos à contratação da mão de obra e transporte e custos para impressão/reprodução de apostilas. **A proposta deverá ser submetida à CONTRATANTE para aprovação prévia.**

73.03.05 CAMISETAS PARA O GRUPO DE REFERÊNCIA

→ Manga curta, malha de algodão, com aplicação da logomarca ou da atividade na frente, em cores, logomarca dos parceiros em branco.

73.03.06 BONÉ EM TECIDO BRIM LEVE, COM REGULADOR DE PLÁSTICO, PERSONALIZADO NO SILK (ATÉ 04 CORES) COM TIRAGEM MÍNIMA DE 100 UNID.

→ Tecido brim leve, com regulador de plástico, personalizado no silk - até 04 cores - com tiragem mínima de 100 unid. para o Grupo de Referência.

73.03.07 BOLSA CARTEIRO EM LONA, COLORIDA, ALÇA DE OMBRO COM REGULADOR, 42 X 33 CM, GRAVAÇÃO EM SILK 01 COR, COM TIRAGEM MÍNIMA DE 100 UNID

→ Material a ser distribuído para o Grupo de Referência.

73.03.08 VAN 15 LUGARES PARA VISITAS TÉCNICAS ORIENTADAS - FRETAMENTO DE 04 HORAS

Secretaria Municipal de Obras e Infraestrutura - SMOBI	ORIENTAÇÕES TÉCNICAS	Página N.º 50/77
Assunto/Objeto: Elaboração do Plano de Ação e do Projeto de Trabalho Social – PTS da Ocupação Rosa Leão, Região Izidora. Regional: Norte		
PLANO DE OBRAS: N-U-INF-25-3528		DATA: 09/04/2026
PROCESSO N.º: 31.00121866/2026-92	LICITAÇÃO: SMOBI / URBEL CC 99.010/2026	

→ Fornecimento de van com 15 lugares, incluindo motorista e gasolina, pelo período de fretamento de 04 horas, podendo percorrer até 100 km.

73.03.09 PRODUÇÃO DE PEÇA TEATRAL (DEFINIR PÚBLICO ALVO, CRIAÇÃO DE ROTEIRO, DIREÇÃO, PREPARAÇÃO DOS ATORES E REPERTÓRIO MUSICAL)

→ Produção e apresentação de peça teatral. Inclui produção da peça (definição de público-alvo, criação de roteiro, direção, preparação dos atores e repertório musical). O tema da peça será definido pela CONTRATANTE, conforme realidade social percebida durante o andamento dos trabalhos.

73.03.10 CUSTOS COM CONFECÇÃO DE FIGURINO, CONFECÇÃO DE ADEREÇOS

→ Inclui custos de confecção de figurinos e adereços para compor a apresentação teatral.

73.03.11 APRESENTAÇÃO DE PEÇA TEATRAL (ATORES, EQUIPE DE APOIO, TRANSPORTE DOS ATORES E EQUIPE, TRANSPORTE DO FIGURINO, DOS ADEREÇOS E DOS EQUIPAMENTOS E FORNECIMENTO DE INSTRUMENTOS MUSICAIS)

→ Inclui quantitativo de apresentações de peça teatral (atores, apoio, transporte, figurino, adereços, equipamentos e instrumentos musicais). Apresentação poderá ser realizada em local fixo, podendo-se usar vídeo para divulgação em meio digital ou na forma de cortejo com deslocamento no território.

73.03.12 SONORIZAÇÃO, QUANDO NECESSÁRIA PARA A APRESENTAÇÃO

→ Sonorização, quando necessária para a apresentação, considerando equipamento e infraestrutura de som para três atores.

73.03.13 PRODUÇÃO DE VÍDEO INSTITUCIONAL - DOCUMENTÁRIO E ENTREVISTA COM GRAVAÇÃO INTERNA E EXTERNA, DURAÇÃO DE 02 MINUTOS, INCLUINDO

Secretaria Municipal de Obras e Infraestrutura - SMOBI	ORIENTAÇÕES TÉCNICAS	Página N.º 51/77
Assunto/Objeto: Elaboração do Plano de Ação e do Projeto de Trabalho Social – PTS da Ocupação Rosa Leão, Região Izidora. Regional: Norte		
PLANO DE OBRAS: N-U-INF-25-3528		DATA: 09/04/2026
PROCESSO N.º: 31.00121866/2026-92	LICITAÇÃO: SMOBI / URBEL CC 99.010/2026	

ROTEIRO, EDIÇÃO, MONTAGEM, TRILHA SONORA, LOCAÇÃO DE EQUIPAMENTOS E EQUIPE TÉCNICA

→ Documentário e entrevista com gravação interna e externa, duração de 02 minutos, incluindo roteiro, edição, montagem, trilha sonora, locação de equipamentos e equipe técnica.

73.04 PLANEJAMENTO DA ESTRATÉGIA DE AÇÃO

73.04.01 OFICINAS DE ELABORAÇÃO DE PROPOSTAS DE AÇÕES A PARTIR DOS MAPAS E DA CAMINHADA

→ A oficina tem como objetivo construir, de forma participativa, propostas de ações e intervenções a partir do mapeamento territorial e dos registros da caminhada para análise territorial estratégica. A atividade busca sistematizar as percepções locais, identificar prioridades e transformar demandas em sugestões concretas para o planejamento integrado do território, fortalecendo o protagonismo comunitário nas decisões.

Inclui 08 horas de técnico de nível superior consultor graduado em Arquitetura e Urbanismo, Geografia, Ciências Sociais ou áreas afins, a ser avaliado pela CONTRATANTE. Deve possuir experiência comprovada em processos participativos e elaboração de propostas urbanas com comunidades OU domínio de técnicas de mapeamento coletivo, leitura territorial e metodologias de planejamento participativo OU sistematização de propostas e mediação de grupos diversos.

A formação superior e complementar deverá ser comprovada mediante apresentação de diploma ou certificado de conclusão de curso e experiência profissional, comprovada mediante apresentação de atestado de capacidade técnica.

Secretaria Municipal de Obras e Infraestrutura - SMOBI	ORIENTAÇÕES TÉCNICAS	Página N.º 52/77
Assunto/Objeto: Elaboração do Plano de Ação e do Projeto de Trabalho Social – PTS da Ocupação Rosa Leão, Região Izidora. Regional: Norte		
PLANO DE OBRAS: N-U-INF-25-3528		DATA: 09/04/2026
PROCESSO N.º: 31.00121866/2026-92	LICITAÇÃO: SMOBI / URBEL CC 99.010/2026	

Considera-se encargos e tributos relativos à contratação da mão de obra e transporte e custos para impressão/reprodução de apostilas. Oficinas a serem oferecidas para público máximo de 30 pessoas. A proposta deverá ser previamente aprovada pela CONTRATANTE.

73.04.02 LOCAÇÃO DE MICRO-ÔNIBUS 22 LUGARES, AR-CONDICIONADO, COMBUSTÍVEL, MOTORISTA - 08 HORAS

→ Fornecimento de micro-ônibus com 22 lugares equipado com ar-condicionado, incluindo motorista e gasolina, pelo período de fretamento de 08 horas, para trajeto de até 100 km, para realização de visitas técnicas.

73.04.03 CURSOS TEMÁTICOS DE CAPACITAÇÃO - 12 HORAS - PROFISSIONAL DE NÍVEL SUPERIOR E TRANSPORTE

→ Inclui 15 horas de profissional de nível superior consultor graduado em quaisquer cursos da área de humanas ou humanas aplicadas, com especialização ou aperfeiçoamento em políticas públicas e com experiência em ministrar cursos no tema selecionado à época da execução.

A formação superior e complementar deverá ser comprovada mediante apresentação de diploma ou certificado de conclusão de curso e a experiência profissional, comprovada mediante apresentação de atestado de capacidade técnica.

Considera-se 12 horas para ministrar os cursos e 03 horas para preparação de material. Considera-se encargos e tributos relativos à contratação da mão de obra e transporte e custos para impressão/reprodução de apostilas. Cursos a serem oferecidos para público máximo de 30 pessoas. A proposta deverá ser previamente aprovada pela CONTRATANTE.

73.05 ATIVIDADES PARA EXECUÇÃO DAS AÇÕES TÁTICAS

Secretaria Municipal de Obras e Infraestrutura - SMOBI	ORIENTAÇÕES TÉCNICAS	Página N.º 53/77
Assunto/Objeto: Elaboração do Plano de Ação e do Projeto de Trabalho Social – PTS da Ocupação Rosa Leão, Região Izidora. Regional: Norte		
PLANO DE OBRAS: N-U-INF-25-3528		DATA: 09/04/2026
PROCESSO N.º: 31.00121866/2026-92	LICITAÇÃO: SMOBI / URBEL CC 99.010/2026	

73.05.01 CURSO DE JARDINAGEM - 40 H - OBJETIVO DE FORMAÇÃO DE JARDINEIROS PROFISSIONAIS

→ Inclui 40 horas de profissional de nível superior consultor com formação em ciências biológicas ou ciências agrárias ou gestão ambiental, e que possua experiência em ministrar cursos ou oficinas jardinagem ou hortas urbanas. Considera-se, ainda, 20 horas de profissional de nível médio para mobilizar e auxiliar na execução do curso.

A formação superior é de nível médio e a formação complementar deverá ser comprovada mediante apresentação de diploma ou certificado de conclusão de curso e a experiência profissional, comprovada mediante apresentação de atestado de capacidade técnica.

Considera-se 4 horas para preparação do curso e 36 horas para ministrar. Considera-se encargos e tributos relativos à contratação da mão de obra e transporte e custos para impressão/reprodução de apostilas. Cursos a serem oferecidos para público máximo de 20 pessoas. A proposta deverá ser previamente aprovada pela CONTRATANTE.

73.05.02 OFICINAS TEMÁTICAS DE CAPACITAÇÃO - AÇÕES TÁTICAS - 04 HORAS - PROFISSIONAL DE NÍVEL SUPERIOR E TRANSPORTE

→ A oficina temática de capacitação terá sua temática definida pela CONTRATANTE conforme necessidade e realidade observadas no território. Esta definição deverá ser precedida por um processo de discussão junto à comunidade

Composta de 6 horas de profissional de nível superior consultor graduado em Arquitetura e Urbanismo com experiência em urbanismo tático e atuação em espaços urbanos de baixa renda.

Secretaria Municipal de Obras e Infraestrutura - SMOBI	ORIENTAÇÕES TÉCNICAS	Página N.º 54/77
Assunto/Objeto: Elaboração do Plano de Ação e do Projeto de Trabalho Social – PTS da Ocupação Rosa Leão, Região Izidora. Regional: Norte		
PLANO DE OBRAS: N-U-INF-25-3528		DATA: 09/04/2026
PROCESSO N.º: 31.00121866/2026-92	LICITAÇÃO: SMOBI / URBEL CC 99.010/2026	

A formação superior e complementar deverá ser comprovada mediante apresentação de diploma ou certificado de conclusão de curso e a experiência profissional, comprovada mediante apresentação de atestado de capacidade técnica.

Considera-se 04 horas para ministrar as oficinas temáticas e 02 horas para preparação do material. Considera-se encargos e tributos relativos à contratação da mão de obra e transporte e custos para impressão/reprodução de apostilas. Oficinas a serem oferecidas para público máximo de 20 pessoas. A proposta deverá ser previamente aprovada pela CONTRATANTE.

73.05.03 CURSO DE BIOCONSTRUÇÃO III (campinho/quadra de areia/horta comunitária)

→ Desenvolvimento de técnicas de construção de ambientes sustentáveis por meio do uso de materiais de baixo impacto ambiental.

Inclui 36 profissionais de nível médio, com experiência em ministrar oficinas de bioconstrução ou de autoconstrução com utilização de material sustentável, sendo que 30 horas são destinadas a ministrar o curso e 06 horas à preparação do curso e produção de material didático. Inclui, ainda, 10 horas de profissional de nível superior consultor, com graduação em Arquitetura, Engenharia Civil ou Engenharia Ambiental, com experiência em bioconstrução OU construção sustentável OU mobiliários urbanos com materiais sustentáveis ou reaproveitáveis para supervisionar a execução da oficina.

A formação superior é de nível médio e a formação complementar deverá ser comprovada mediante apresentação de diploma ou certificado de conclusão de curso e a experiência profissional, comprovada mediante apresentação de atestado de capacidade técnica.

Considera-se encargos e tributos relativos à contratação da mão de obra e transporte e custos para impressão/reprodução de apostilas. Cursos a serem oferecidos para público máximo de 20 pessoas. A proposta deverá ser previamente aprovada pela CONTRATANTE.

Secretaria Municipal de Obras e Infraestrutura - SMOBI	ORIENTAÇÕES TÉCNICAS	Página N.º 55/77
Assunto/Objeto: Elaboração do Plano de Ação e do Projeto de Trabalho Social – PTS da Ocupação Rosa Leão, Região Izidora. Regional: Norte		
PLANO DE OBRAS: N-U-INF-25-3528		DATA: 09/04/2026
PROCESSO N.º: 31.00121866/2026-92	LICITAÇÃO: SMOBI / URBEL CC 99.010/2026	

Inclui aquisição de materiais de uso individual e demais insumos de uso coletivo, detalhados na composição deste item, apostilas, encargos e tributos relativos à contratação da mão de obra e transporte, bem como recurso para aquisição de material prático.

A ementa da oficina deve incluir, para compor o material didático: Explicação sobre conceitos básicos de educação ambiental: e instruções para desenvolvimentos do equipamento comunitário. As apostilas devem ser encadernadas e conter ilustrações coloridas para acompanhar o texto, com intuito de exemplificar as instruções do curso/oficina e devem obedecer ao número máximo de páginas que compõem o item, tanto em preto e branco, quanto em cores.

73.06 INFRAESTRUTURA DE APOIO À GESTÃO E EXECUÇÃO DO PLANO DE AÇÃO - MONTAGEM E MANUTENÇÃO DO POSTO TERRITORIAL
--

73.06.18 CONFECÇÃO E INSTALAÇÃO DE PLACA DE IDENTIFICAÇÃO DO ESCRITÓRIO OU CENTRAL DE ATENDIMENTO MEDINDO 2 X 1,5 M - REVESTIMENTO POR CHAPA DE AÇO GALVANIZADA Nº 24 OU 26, FIXADA NA ESTRUTURA DE METALON 20X20 MM COM REBITE 540 E PARAFUSO 3/8, LONA FRONT OU ADES

→ Confecção e instalação de placa de identificação do escritório ou central de atendimento medindo 2 x 1,5 m - revestimento por chapa de aço galvanizada nº 24 ou 26, fixada na estrutura de metalon 20x20 mm com rebite 540 e parafuso 3/8, lona front ou ades.

73.06.19 FORNECIMENTO E MANUTENÇÃO DE 01 COMPUTADOR INTEL® CORE™ I3-2120, 8GB, 500GB, GRAVADOR DE DVD, LEITOR DE CARTÕES, HDMI, LCD 18.5" E WINDOWS 8 OU SIMILAR

→ A CONTRATADA deverá fornecer, no período de vigência do contrato (9 meses), **06 (seis) computadores** Intel® CORE™ I3- 2120, 8GB, 500GB, gravador de DVD, leitor de cartões, HDMI, LCD 18.5" e WINDOWS 8 ou similar. Os equipamentos deverão fazer parte do

Secretaria Municipal de Obras e Infraestrutura - SMOBI	ORIENTAÇÕES TÉCNICAS	Página N.º 56/77
Assunto/Objeto: Elaboração do Plano de Ação e do Projeto de Trabalho Social – PTS da Ocupação Rosa Leão, Região Izidora. Regional: Norte		
PLANO DE OBRAS: N-U-INF-25-3528		DATA: 09/04/2026
PROCESSO N.º: 31.00121866/2026-92	LICITAÇÃO: SMOBI / URBEL CC 99.010/2026	

patrimônio da CONTRATADA, devendo ser fornecidos pelo prazo contratual da prestação dos serviços, com no máximo 1 (um ano) de uso e *softwares* de edição de texto e planilha instalados. Poderá ser fornecido *notebook*.

73.06.20 IMPRESSORA MULTIFUNCIONAL P&B- LOCAÇÃO, INCLUÍDA TIRAGEM MÁXIMA DE 3.000 IMPRESSÕES E/OU CÓPIAS, INCLUÍDOS PEÇAS, SUPRIMENTOS (TONER E CILINDROS) E MANUTENÇÃO/MÃO DE OBRA

→ Fornecimento de impressora pelo prazo contratual, obedecendo às especificações do item, incluída tiragem máxima de 3.000 cópias ou impressões, inclusive fornecimento de suprimentos (toner e cilindros).

73.06.21 LOCAÇÃO DE IMÓVEL - TIPO 1 - INCLUÍDOS IMPOSTOS E TAXAS

→ O imóvel locado funcionará como posto territorial de apoio e deve atender às seguintes exigências, conforme prevê o Programa Periferia Viva: permitir um bom ambiente de trabalho e uma interação contínua entre a equipe básica e a população local; situar-se em ponto de referência visível e de fácil acesso; seja adequado para abrigar a equipe básica e para o desempenho de suas funções. Após instalado, a parte externa deve ser sinalizada com identidade visual fornecida pelo Ministério das Cidades. Deverá funcionar como escritório/plantão social.

O imóvel deve ser previamente aprovado pela CONTRATANTE.

73.06.22 SEGURANÇA ELETRÔNICA COM MONITORAMENTO E CÂMERA

→ A fim de garantir a segurança da equipe mínima durante o horário de trabalho, bem como do posto territorial e dos documentos e equipamentos nele guardados, a CONTRATADA deverá instalar esquema de segurança eletrônica durante o prazo contratual.

Secretaria Municipal de Obras e Infraestrutura - SMOBI	ORIENTAÇÕES TÉCNICAS	Página N.º 57/77
Assunto/Objeto: Elaboração do Plano de Ação e do Projeto de Trabalho Social – PTS da Ocupação Rosa Leão, Região Izidora. Regional: Norte		
PLANO DE OBRAS: N-U-INF-25-3528		DATA: 09/04/2026
PROCESSO N.º: 31.00121866/2026-92	LICITAÇÃO: SMOBI / URBEL CC 99.010/2026	

73.06.23 VEÍCULO 4 PORTAS, MÍN. 1.000CC 04 PASSAGEIROS, DIREÇÃO HIDRÁULICA E GASOLINA COM ATÉ 01 ANO DE USO

→ Disponibilidade e manutenção de veículo, 4 portas, mínimo de 1000 CC 4 passageiros, direção hidráulica, com até um ano de fabricação, inclusive gasolina. As Especificações técnicas para este veículo, deverão observar:

- **01 (um) veículo**, com no **máximo 01 (um) ano** de fabricação, 4 (quatro) portas, licenciado, coberto com seguro total, respondendo a CONTRATADA por seu abastecimento, guarda, conservação, manutenção e fornecimento de acessórios de segurança, compreendido o fornecimento de combustível de até **200 (duzentos) litros de gasolina por mês**, que será utilizado, exclusivamente, para prestação dos serviços. Justifica-se a especificação em função da necessidade de locomoção do fiscal do contrato e da equipe, conferindo agilidade ao atendimento das demandas do empreendimento.

O veículo se destina ao transporte de passageiros, da equipe técnica da URBEL / PBH e/ou da contratada para vistorias, visitas técnicas, mobilizações em campo, participação em reuniões e demais atividades previstas no desenvolvimento do contrato.

73.06.24 MANUTENÇÃO DO ESCRITÓRIO E CENTRAL DE ATENDIMENTO - TIPO 3 (INTERNET, TELEFONIA, MATERIAIS DE ESCRITÓRIO DE REPOSIÇÃO MENSAL, LIMPEZA)

→ Inclui custos com internet, telefonia e materiais de escritório de reposição mensal, conforme especificações técnicas que deverão observar:

Secretaria Municipal de Obras e Infraestrutura - SMOBI	ORIENTAÇÕES TÉCNICAS	Página N.º 58/77
Assunto/Objeto: Elaboração do Plano de Ação e do Projeto de Trabalho Social – PTS da Ocupação Rosa Leão, Região Izidora. Regional: Norte		
PLANO DE OBRAS: N-U-INF-25-3528		DATA: 09/04/2026
PROCESSO N.º: 31.00121866/2026-92	LICITAÇÃO: SMOBI / URBEL CC 99.010/2026	

- Fornecimento permanente de serviço de telefonia fixa e móvel com fornecimento de 01 aparelho de telefone fixo novo, entregue com nota fiscal, mais linha fixa com ligações ilimitadas para fixo e plano de internet, com acesso à tecnologia *wi-fi* de no mínimo 300MB com implantação de conexão em rede e 02 aparelhos de celular novos, entregues com nota fiscal, mais linhas móveis com ligações ilimitadas e plano de dados móveis, mínimo de 9GB, a fim de atender o escritório e a equipe social, durante todo o tempo de prestação de serviço, conforme especificações constantes na descrição do item. Para o aparelho de telefone fixo e para os aparelhos de celular foi considerado, para fins de medição mensal, conforme valor previsto na composição de custo de cada item, índice de reaproveitamento de 3 anos, sendo este o prazo estimado para durabilidade dos referidos produtos. O valor final dos aparelhos de telefonia foi calculado pela equipe da Supervisão de Levantamento e Composição de Custos da Urbel a partir da divisão de uma unidade do aparelho pelos 36 meses de duração estimada e obteve-se então, o valor proporcional para cada mês de uso;
- Fornecimento permanente, durante todo o tempo da prestação do serviço, de materiais de escritório, solicitados pela CONTRATANTE, pertinentes à execução dos serviços. Estão inclusos o fornecimento dos seguintes materiais, além de outros constantes na composição: papel (A4, A3, sulfite, almaço, contact, ofício, etc.), lápis, canetas (hidrográfica, marca texto, esferográfica, etc), borrachas, clips, régua plástica, prancheta Eucatex, grampos, caixa box para arquivo, envelopes, grampeadores, cola, livros de ata, pastas, pincéis atômicos, toner para impressora, material de limpeza (diversos), dentre outros materiais aprovados pela Fiscalização da CONTRATANTE;
- A composição de custos do item 73.06.24 prevê horas de servente que serão destinadas à limpeza do escritório social, de acordo com critérios definidos pela CONTRATANTE.

73.06.25 CONFECÇÃO E COLOCAÇÃO DE FAIXAS

Secretaria Municipal de Obras e Infraestrutura - SMOBI	ORIENTAÇÕES TÉCNICAS	Página N.º 59/77
Assunto/Objeto: Elaboração do Plano de Ação e do Projeto de Trabalho Social – PTS da Ocupação Rosa Leão, Região Izidora. Regional: Norte		
PLANO DE OBRAS: N-U-INF-25-3528		DATA: 09/04/2026
PROCESSO N.º: 31.00121866/2026-92	LICITAÇÃO: SMOBI / URBEL CC 99.010/2026	

→ Pintura sobre tecido (morim); Formato aberto: 6 x 0,8 m, color. Os custos da instalação das faixas em locais indicados pela CONTRATANTE estão contemplados na planilha orçamentária.

73.07 MATERIAIS E INSUMOS PARA REALIZAÇÃO DE ATIVIDADES DO PLANO DE AÇÃO

73.07.04 LANCHE (500ML REFRIGERANTE / 150 G MINI PÃO DE QUEIJO + 2 COPOS DESC.+ 2 GUARDANAPOS + SALADA DE FRUTAS)

→ Fornecimento de lanche (500 ml refrigerante, 150 g mini pão de queijo, 2 copos descartáveis, 2 guardanapos, embalados individualmente e salada de frutas). Os lanches serão usados nos eventos como reuniões com Grupo de Referência e outros, a critério da CONTRATANTE e conforme quantitativo na planilha orçamentária. O lanche poderá ser adaptado ao tipo de atividade, após apresentação de proposta pela CONTRATADA e aprovação pela CONTRATANTE, em consonância com o valor estipulado na planilha orçamentária.

73.08 PLANO DE MOBILIZAÇÃO E COMUNICAÇÃO SOCIAL - FOLDERS / INFORMATIVOS, CARTILHAS INSTITUCIONAIS - PLANO DE AÇÃO

73.08.01 IMPRESSÃO DE FOLDER TIPO 1 - PLANO DE AÇÃO - COM TIRAGEM MÍNIMA DE 100 UNIDADES

→ Papel couché 145 G; cores 4X4, formato aberto: 29,7 cm x 14 cm (A4); formato fechado: 14,8 cm X 21 cm, Páginas: 1 folha / 4 páginas, acabamento: 1 dobra.

73.08.02 IMPRESSÃO DE FOLHETO POR DENTRO DO VILA VIVA - PLANO DE AÇÃO - COM TIRAGEM MÍNIMA DE 100 UNID.

Secretaria Municipal de Obras e Infraestrutura - SMOBI	ORIENTAÇÕES TÉCNICAS	Página N.º 60/77
Assunto/Objeto: Elaboração do Plano de Ação e do Projeto de Trabalho Social – PTS da Ocupação Rosa Leão, Região Izidora. Regional: Norte		
PLANO DE OBRAS: N-U-INF-25-3528		DATA: 09/04/2026
PROCESSO N.º: 31.00121866/2026-92	LICITAÇÃO: SMOBI / URBEL CC 99.010/2026	

→ Papel off set 120g; formato aberto: 14,8 x 21 cm; cores: 4x0; páginas: 1 folha (apenas frente), com tiragem mínima de 100 unidades.

73.08.03 IMPRESSÃO DE CARTILHA INSTITUCIONAL TIPO 1 - PLANO DE AÇÃO - COM TIRAGEM MÍNIMA DE 100 UNID.

→ Papel couche 145g; cores: 4 x 4, formato aberto: 29,7cm x 21cm; formato fechado: 14,8cm x 21cm; páginas: 3 folhas/ 12 páginas, acabamento: dobra e grampo, com tiragem mínima de 100 unidades

73.08.04 CERTIFICADOS

→ Papel offset 210 g, formato 30 x 21 cm, cores 4x0

73.08.05 REDAÇÃO, DIAGRAMAÇÃO DO JORNAL, EM FORMATO A3 (420 X 297MM) E

73.08.06 IMPRESSÃO DO JORNAL SEMESTRAL VILA VIVA, EM FORMATO A3 (420 X 297MM), PAPEL AP 115G, COR 4X4, ACABAMENTO DOBRA AO MEIO.

→ Redação e diagramação de jornal, composto de 02 profissionais de nível superior, sendo 01 com graduação em Jornalismo ou Comunicação Social e outro com graduação em Design Gráfico. Para desenvolvimento do produto serão necessárias 30 horas de Jornalista ou Comunicólogo e 08 horas de Designer Gráfico. Inclui reuniões para definição de pautas, realização de entrevistas, registro fotográfico, redação, diagramação, incluídos encargos e tributos relativos à contratação da mão de obra, conforme previsto no item 71.05.01.

Impressão em gráfica em formato A3 (420 X 297MM), PAPEL AP 115G, COR 4X4, paginação: 1folha/4páginas, acabamento com dobra.

Secretaria Municipal de Obras e Infraestrutura - SMOBI	ORIENTAÇÕES TÉCNICAS	Página N.º 61/77
Assunto/Objeto: Elaboração do Plano de Ação e do Projeto de Trabalho Social – PTS da Ocupação Rosa Leão, Região Izidora.		
Regional: Norte		
PLANO DE OBRAS: N-U-INF-25-3528		DATA: 09/04/2026
PROCESSO N.º: 31.00121866/2026-92	LICITAÇÃO: SMOBI / URBEL CC 99.010/2026	

A proposta do conteúdo da peça gráfica **Jornal Semestral** deverá ser apresentada pela CONTRATADA e aprovada pelo fiscal do contrato para liberação dos serviços previstos no item 71.05.00 da planilha orçamentária. A especificação para redação e diagramação do jornal consta no item 73.08.05 da planilha de orçamento. Já a impressão está prevista no item 73.08.06 da planilha orçamentária. A composição inclui reuniões para definição de pautas, realização de entrevistas, registro fotográfico, redação, diagramação e impressão em gráfica.

Para a liberação da reprodução da peça gráfica Jornal Semestral, sua redação e diagramação deverão ser previamente aprovadas pela URBEL.

73.08.07 REDAÇÃO, FORMATAÇÃO DE INFORMATIVO DIGITAL

→ Composto de 02 profissionais de nível superior, sendo 30 horas de profissional com graduação em Jornalismo ou Comunicação Social e 32 horas de profissional com graduação em Design Gráfico, para desenvolvimento de peça gráfica para circulação em meio digital. Inclui reuniões para definição de conteúdo, redação, diagramação, incluídos encargos e tributos relativos à contratação da mão de obra.

73.08.08 BANNER EM LONA 1,0 X 1,2 M, BASTÃO E CORDA

→ Impressão em lona; Acabamento com bastão e corda; Formato aberto: 100 x 120 cm; Cores: 4x0

73.08.09 CONFECÇÃO E COLOCAÇÃO DE FAIXA EM TECIDO MORIM 6 X 0,8M COLOR

→ Pintura sobre tecido (morim); Formato aberto: 6 x 0,8 m, color. Os custos da instalação das faixas em locais indicados pela CONTRATANTE estão contemplados na planilha orçamentária.

73.08.10 CONFECÇÃO E COLOCAÇÃO DE FAIXA EM TECIDO MORIM 4 X 0,8M COLOR

Secretaria Municipal de Obras e Infraestrutura - SMOBI	ORIENTAÇÕES TÉCNICAS	Página N.º 62/77
Assunto/Objeto: Elaboração do Plano de Ação e do Projeto de Trabalho Social – PTS da Ocupação Rosa Leão, Região Izidora. Regional: Norte		
PLANO DE OBRAS: N-U-INF-25-3528		DATA: 09/04/2026
PROCESSO N.º: 31.00121866/2026-92	LICITAÇÃO: SMOBI / URBEL CC 99.010/2026	

→ Pintura sobre tecido (morim); Formato aberto: 4 x 0,8 m. Os custos da instalação das faixas em locais indicados pela CONTRATANTE estão contemplados na planilha orçamentária.

73.08.11 DIVULGAÇÃO ATRAVÉS DE MOTO SOM

→ Inclui horas de serviço de moto som, conforme quantitativo disposto na planilha orçamentária.

73.08.12 GRAVAÇÃO DE VINHETA DE ÁUDIO COM DURAÇÃO 20 SEGUNDOS, INCLUINDO VOZ E TRILHA SONORA

→ Gravação de vinheta de áudio com duração de 20 segundos, incluindo voz e trilha sonora, que deve ser previamente aprovada pela CONTRATANTE.

73.08.13 TÉCNICO DE NÍVEL SUPERIOR - DESIGNER GRÁFICO

→ Disponibilização de horas de técnico de nível superior com graduação em Design Gráfico, OU curso na área de comunicação social (jornalismo, OU publicidade e propaganda, OU marketing), OU outro curso superior desde que comprove possuir, nos dois últimos casos, além do diploma de graduação, especialização ou curso técnico em design gráfico ou ainda, apresente comprovação de experiência profissional mediante entrega de portfólio a ser aprovado pela CONTRATANTE. A formação complementar à graduação deverá ser comprovada através de diploma ou certificado de conclusão do curso. O profissional deverá executar criação de peças gráficas que serão submetidas à análise da CONTRATANTE. Estão incluídos encargos e tributos relativos à contratação da mão de obra e transporte, a serem utilizadas conforme cronograma físico-financeiro.

Este profissional será o responsável pela diagramação do Folheto por Dentro do Vila Viva e demais peças gráficas, conforme acionamento pela CONTRATANTE.

Secretaria Municipal de Obras e Infraestrutura - SMOBI	ORIENTAÇÕES TÉCNICAS	Página N.º 63/77
Assunto/Objeto: Elaboração do Plano de Ação e do Projeto de Trabalho Social – PTS da Ocupação Rosa Leão, Região Izidora. Regional: Norte		
PLANO DE OBRAS: N-U-INF-25-3528		DATA: 09/04/2026
PROCESSO N.º: 31.00121866/2026-92	LICITAÇÃO: SMOBI / URBEL CC 99.010/2026	

73.09 ELABORAÇÃO OU ADEQUAÇÃO DE PROJETOS**73.09.01 LOCAÇÃO DE MICRO-ÔNIBUS - ADEQUAÇÃO DE PROJETOS - 22 LUGARES, AR CONDICIONADO, COMBUSTÍVEL, MOTORISTA - 08 HORAS**

→ Fornecimento de micro-ônibus com 22 lugares equipado com ar-condicionado, incluindo motorista e gasolina, pelo período de fretamento de 08 horas, para trajeto de até 100 km, para realização de visitas técnicas.

73.09.02 OFICINAS TEMÁTICAS DE CAPACITAÇÃO - ADEQUAÇÃO DE PROJETOS - 04 HORAS - PROFISSIONAL DE NÍVEL SUPERIOR E TRANSPORTE

→ A oficina temática de capacitação terá sua temática definida pela CONTRATANTE conforme necessidade e realidade observadas no território. Esta definição deverá ser precedida por um processo de discussão junto à comunidade.

Composta de 6 horas de profissional de nível superior consultor graduado em Arquitetura e Urbanismo com experiência em elaboração de projetos urbanísticos e que tenha habilidade de escuta ativa.

A formação superior e complementar deverá ser comprovada mediante apresentação de diploma ou certificado de conclusão de curso e a experiência profissional, comprovada mediante apresentação de atestado de capacidade técnica.

Considera-se 04 horas para ministrar as oficinas temáticas e 02 horas para preparação do material. Considera-se encargos e tributos relativos à contratação da mão de obra e transporte e custos para impressão/reprodução de apostilas. Oficinas a serem oferecidas para público máximo de 20 pessoas. A proposta deverá ser previamente aprovada pela CONTRATANTE.

Secretaria Municipal de Obras e Infraestrutura - SMOBI	ORIENTAÇÕES TÉCNICAS	Página N.º 64/77
Assunto/Objeto: Elaboração do Plano de Ação e do Projeto de Trabalho Social – PTS da Ocupação Rosa Leão, Região Izidora. Regional: Norte		
PLANO DE OBRAS: N-U-INF-25-3528		DATA: 09/04/2026
PROCESSO N.º: 31.00121866/2026-92	LICITAÇÃO: SMOBI / URBEL CC 99.010/2026	

74.01 ELABORAÇÃO DE PLANOS, PROJETOS E DIAGNÓSTICOS - ELABORAÇÃO DO PTS - PROJETO DO TRABALHO SOCIAL**74.01.01 ELABORAÇÃO DO PTS - INCLUINDO COMPATIBILIZAÇÃO COM OS DIAGNÓSTICOS INTEGRADOS, INCLUSÃO DOS PLANOS DE AÇÃO, REUNIÕES COM CONTRATANTE, COMUNIDADE E EMISSÃO DO DOCUMENTO FINAL**

→ Elaboração de diagnóstico e de plano de ação voltado para identificação de potenciais participativos, mobilização e participação da comunidade, temáticas relevantes, principais problemas e expectativas com relação a melhorias urbanísticas, ambientais e de desenvolvimento econômico, bem como estratégias de apropriação das intervenções urbanísticas. Inclui reuniões com a contratante, comunidade e emissão do documento final e horas de profissional de nível superior sênior graduado em quaisquer cursos da área de humanas, responsável pela elaboração do PTS e profissional de nível superior consultor graduado em Ciências Sociais, Serviço Social ou Psicologia, que possua especialização ou mestrado ou doutorado e que possua experiência em elaboração de planos ou projetos similares, responsável pela revisão do PTS. Para ambos os profissionais, de nível superior e nível superior sênior estão incluídos encargos e tributos relativos à contratação de mão de obra e transporte e plotagem colorida. Estão previstas, na composição do produto, as **horas de visitas técnicas presenciais**, necessárias à coleta de informações para elaboração do PTS.

A elaboração do Projeto de Trabalho Técnico Social (PTS) exige não apenas domínio técnico, mas também profundo entendimento da realidade local onde o projeto será implementado. Por esse motivo, recomenda-se que o profissional responsável por essa atividade possua conhecimento prévio da dinâmica territorial e sociocultural da cidade onde se localiza a área de intervenção:

Secretaria Municipal de Obras e Infraestrutura - SMOBI	ORIENTAÇÕES TÉCNICAS	Página N.º 65/77
Assunto/Objeto: Elaboração do Plano de Ação e do Projeto de Trabalho Social – PTS da Ocupação Rosa Leão, Região Izidora. Regional: Norte		
PLANO DE OBRAS: N-U-INF-25-3528		DATA: 09/04/2026
PROCESSO N.º: 31.00121866/2026-92	LICITAÇÃO: SMOBI / URBEL CC 99.010/2026	

Compreensão Contextualizada das Especificidades Locais: O profissional com familiaridade com o território tem maior capacidade de compreender as especificidades sociais, econômicas, culturais e ambientais da comunidade beneficiária, o que é essencial para a construção de estratégias de ação ajustadas à realidade.

Facilidade de Articulação com os Atores Locais: O conhecimento da dinâmica local favorece a interlocução com lideranças comunitárias, organizações sociais, equipamentos públicos e demais atores do território, o que é fundamental para o desenvolvimento de um processo participativo e legitimado.

Qualidade e Adequação Técnica do Plano: Um profissional que compreende a realidade do território está mais apto a propor ações viáveis, eficazes e alinhadas às reais necessidades da população, garantindo maior coerência entre diagnóstico, objetivos e estratégias do PTTS.

Sustentabilidade Social das Ações Propostas: A atuação de um profissional com conhecimento do contexto local amplia as chances de aceitação das ações pela comunidade, fortalece os vínculos sociais e contribui para a sustentabilidade dos resultados, mesmo após a finalização do projeto.

Portanto, a exigência de que o profissional responsável pela elaboração do PTTS detenha conhecimento da dinâmica territorial e sociocultural da região da área de intervenção é medida técnica necessária para assegurar a efetividade, qualidade e pertinência social do trabalho a ser desenvolvido.

74.01.02 OFICINAS PARA APRESENTAÇÃO DO DIAGNÓSTICO INTEGRADO À COMUNIDADE - 08 HORAS INCLUÍDO TRANSPORTE E GASOLINA

→ Oficina para apresentação do PTS para a comunidade composta de 8 horas de técnico nível superior consultor graduado em quaisquer cursos da área de humanas e com experiência em ministrar oficinas no tema selecionado à época da execução, incluídos encargos e tributos relativos à contratação da mão de obra e transporte.

Secretaria Municipal de Obras e Infraestrutura - SMOBI	ORIENTAÇÕES TÉCNICAS	Página N.º 66/77
Assunto/Objeto: Elaboração do Plano de Ação e do Projeto de Trabalho Social – PTS da Ocupação Rosa Leão, Região Izidora. Regional: Norte		
PLANO DE OBRAS: N-U-INF-25-3528		DATA: 09/04/2026
PROCESSO N.º: 31.00121866/2026-92	LICITAÇÃO: SMOBI / URBEL CC 99.010/2026	

74.01.03 OFICINAS PARA ELABORAÇÃO DE PLANOS DE AÇÃO PARTICIPATIVOS - 08 HORAS INCLUÍDO TRANSPORTE, GASOLINA, PLOTAGEM DE MAPAS E IMPRESSÕES A3

→ Oficina para elaboração de planos de ação participativos, composta de 8 horas de técnico nível superior consultor graduado em quaisquer cursos da área de humanas e com experiência em ministrar oficinas no tema selecionado à época da execução, incluídos encargos e tributos relativos à contratação da mão de obra e transporte.

74.02 ELABORAÇÃO DE PLANOS, PROJETOS E DIAGNÓSTICOS - AVALIAÇÃO “EX-ANTE”

74.02.01 ELABORAÇÃO DE DIAGNÓSTICO E EMISSÃO DE RELATÓRIO - INCLUÍDO CÁLCULO DO UNIVERSO AMOSTRAL, METODOLOGIA E ANÁLISE DE DADOS

→ Emissão de relatório de diagnóstico *ex-ante*, incluído cálculo do universo amostral, metodologia e análise de dados, composto de 01 profissional de nível superior sênior (graduado em Ciências Sociais) e 01 profissional de nível superior consultor, responsável pela revisão do produto (graduado em Ciências Sociais, que possua especialização ou mestrado ou doutorado e que possua experiência em pesquisas com métodos quantitativos e qualitativos), incluídos encargos e tributos relativos à contratação da mão de obra e plotagem colorida.

74.02.02 PESQUISA AMOSTRAL C/ APLICAÇÃO DE QUESTIONÁRIO - INCLUÍDA DIGITAÇÃO DE DADOS E TABULAÇÃO

→ Pesquisa amostral com aplicação de questionário, incluída digitação e tabulação dos dados, composto de 1 profissional de nível superior consultor graduado em quaisquer cursos da área de humanas, com experiência em aplicação ou revisão de cadastros e em programas de tabulação e análise de dados quantitativos e 2 profissionais de nível médio (sendo um deles

Secretaria Municipal de Obras e Infraestrutura - SMOBI	ORIENTAÇÕES TÉCNICAS	Página N.º 67/77
Assunto/Objeto: Elaboração do Plano de Ação e do Projeto de Trabalho Social – PTS da Ocupação Rosa Leão, Região Izidora. Regional: Norte		
PLANO DE OBRAS: N-U-INF-25-3528		DATA: 09/04/2026
PROCESSO N.º: 31.00121866/2026-92	LICITAÇÃO: SMOBI / URBEL CC 99.010/2026	

com experiência em aplicação de cadastro), incluídos em ambos os casos encargos e tributos relativos à contratação da mão de obra, transporte e reprografia.

74.02.03 APLICAÇÃO DE PESQUISA QUALITATIVA (ENTREVISTA) - INCLUÍDA ANÁLISE, DIGITAÇÃO DE DADOS E RELATÓRIO

→ Aplicação de pesquisa qualitativa (entrevista), incluída análise, digitação de dados e relatório, composto de profissional de nível superior consultor graduado em Ciências Sociais, com experiência em aplicação e análise de pesquisa qualitativa, incluídos encargos e tributos relativos à contratação da mão de obra e plotagem colorida. Inclui, ainda, horas de profissional de nível médio.

74.02.04 APLICAÇÃO DE PESQUISA QUALITATIVA (GRUPO FOCAL) - INCLUÍDA ANÁLISE, DIGITAÇÃO DE DADOS E RELATÓRIO

→ Aplicação de pesquisa qualitativa (grupo focal), incluída análise, digitação de dados e relatório, composto de profissional de nível superior graduado em Ciências Sociais incluídos encargos e tributos relativos à contratação da mão de obra e plotagem colorida.

74.03 PLANO DE MOBILIZAÇÃO, COMUNICAÇÃO E PARTICIPAÇÃO SOCIAL - FOLDERS/INFORMATIVOS, CARTILHAS INSTITUCIONAIS - ELABORAÇÃO DO PTS

74.03.01 IMPRESSÃO DE FOLHETO POR DENTRO DO VILA VIVA COM TIRAGEM MÍNIMA DE 100 UNID. - ELABORAÇÃO DO PTS

→ Papel off set 120g; formato aberto: 14,8 x 21 cm; cores: 4x0; páginas: 1 folha (apenas frente), com tiragem mínima de 100 unidades.

Secretaria Municipal de Obras e Infraestrutura - SMOBI	ORIENTAÇÕES TÉCNICAS	Página N.º 68/77
Assunto/Objeto: Elaboração do Plano de Ação e do Projeto de Trabalho Social – PTS da Ocupação Rosa Leão, Região Izidora. Regional: Norte		
PLANO DE OBRAS: N-U-INF-25-3528		DATA: 09/04/2026
PROCESSO N.º: 31.00121866/2026-92	LICITAÇÃO: SMOBI / URBEL CC 99.010/2026	

**74.04 PLANO DE MOBILIZAÇÃO, COMUNICAÇÃO E PARTICIPAÇÃO SOCIAL -
BANNER / FAIXAS / AGENDA / CAMISETAS / CARTAZ / VÍDEOS / LANCHES -
ELABORAÇÃO DO PTS**

**74.04.01 LANCHE (500ML REFRIGERANTE / 150 G MINI PÃO DE QUEIJO + 2 COPOS
DESC.+ 2 GUARDANAPOS + SALADA DE FRUTAS) - ELABORAÇÃO DO PTS**

→ Fornecimento de lanche (500 ml refrigerante, 150 g mini pão de queijo, 2 copos descartáveis, 2 guardanapos, embalados individualmente e salada de frutas). Os lanches serão usados nos eventos como reuniões com Grupo de Referência e outros, a critério da CONTRATANTE e conforme quantitativo na planilha orçamentária. O lanche poderá ser adaptado ao tipo de atividade, após apresentação de proposta pela CONTRATADA e aprovação pela CONTRATANTE, em consonância com o valor estipulado na planilha orçamentária.

**74.05 PLANO DE MOBILIZAÇÃO, COMUNICAÇÃO E PARTICIPAÇÃO SOCIAL -
CRIAÇÃO DE PEÇAS GRÁFICAS - ELABORAÇÃO DO PTS**

74.05.01 TÉCNICO DE NÍVEL SUPERIOR - DESIGNER GRÁFICO - ELABORAÇÃO DO PTS

→ Disponibilização de horas de técnico de nível superior com graduação em Design Gráfico, OU curso na área de comunicação social (jornalismo, OU publicidade e propaganda, OU marketing), OU outro curso superior desde que comprove possuir, nos dois últimos casos, além do diploma de graduação, especialização ou curso técnico em design gráfico ou ainda, apresente comprovação de experiência profissional mediante entrega de portfólio a ser aprovado pela CONTRATANTE. A formação complementar à graduação deverá ser comprovada através de diploma ou certificado de conclusão do curso. O profissional deverá executar criação de peças gráficas que serão submetidas à análise da CONTRATANTE. Estão incluídos encargos e tributos relativos à contratação da mão de obra e transporte, a serem utilizadas conforme cronograma físico-financeiro.

Secretaria Municipal de Obras e Infraestrutura - SMOBI	ORIENTAÇÕES TÉCNICAS	Página N.º 69/77
Assunto/Objeto: Elaboração do Plano de Ação e do Projeto de Trabalho Social – PTS da Ocupação Rosa Leão, Região Izidora. Regional: Norte		
PLANO DE OBRAS: N-U-INF-25-3528		DATA: 09/04/2026
PROCESSO N.º: 31.00121866/2026-92	LICITAÇÃO: SMOBI / URBEL CC 99.010/2026	

Este profissional será o responsável pela diagramação do Folheto por Dentro do Vila Viva e demais peças gráficas, conforme acionamento pela CONTRATANTE.

74.06 PLANO DE DESENVOLVIMENTO SOCIOECONÔMICO - EMPREENDEDORISMO

74.06.01 ELABORAÇÃO DE DIAGNÓSTICO DE MERCADO DE TRABALHO E POTENCIALIDADES DA COMUNIDADE E ELABORAÇÃO DE PLANO DE AÇÃO

→ Inclui 40 horas de profissional de nível superior consultor graduado em quaisquer cursos da área de humanas, desde que possua especialização ou mestrado ou doutorado, afins com o tema de empreendedorismo ou carreira e mercado de trabalho e 120 horas de técnico de nível superior formado na área de humanas. Para ambos os profissionais estão inclusos encargos e tributos relativos à contratação da mão-de-obra, e impressão do diagnóstico e do plano de ação.

74.06.02 SEMINÁRIO PARA APRESENTAÇÃO / AVALIAÇÃO DE AÇÕES E PROPOSTAS DO EIXO EMPREENDEDORISMO - 10 HORAS INCLUÍDO PROFISSIONAIS, TRANSPORTE E GASOLINA

→ Inclui 10 horas de técnico de nível superior consultor, identificado como ministrante do Seminário ou Fórum, graduado em quaisquer cursos da área de humanas, desde que possua especialização ou mestrado ou doutorado, afins com o tema de carreira e mercado de trabalho, e experiência anterior em ministrar este tipo de atividade.

74.06.03 ELABORAÇÃO DE DIAGNÓSTICO DAS POTENCIALIDADES COM PROPOSTA DE AÇÕES DESTINADAS PARA PESSOAS INTEGRANTES DE DETERMINADO GRUPO PRODUTIVO OU PROFISSÃO

→ Este serviço tem por objetivo contribuir para o desenvolvimento socioeconômico de determinado grupo produtivo, a ser identificado como de maior vulnerabilidade social no

Secretaria Municipal de Obras e Infraestrutura - SMOBI	ORIENTAÇÕES TÉCNICAS	Página N.º 70/77
Assunto/Objeto: Elaboração do Plano de Ação e do Projeto de Trabalho Social – PTS da Ocupação Rosa Leão, Região Izidora. Regional: Norte		
PLANO DE OBRAS: N-U-INF-25-3528		DATA: 09/04/2026
PROCESSO N.º: 31.00121866/2026-92	LICITAÇÃO: SMOBI / URBEL CC 99.010/2026	

contexto do empreendimento. Para execução do mesmo deverão ser fornecidos os seguintes insumos: 192 horas de profissional de nível superior consultor (graduado preferencialmente na área de humanas, com especialização afim com os temas de Gestão Ambiental ou Empreendedorismo ou outra especialização com foco em carreira e mercado de trabalho) para planejamento e execução, 48 horas de técnico de nível médio para mobilização social do grupo produtivo. Para ambos os profissionais estão inclusos encargos e tributos relativos à contratação da mão-de-obra, transporte e serviços de impressão, plotagem e reprografia necessários para a realização e entrega do serviço.

74.06.04 QUESTIONÁRIO DE POTENCIALIDADES E INTERESSES DO MUNDO DO TRABALHO

→ Inclui 01 profissional de nível superior graduado em quaisquer cursos da área de humanas, com experiência em aplicação ou revisão de questionários e em programas de tabulação e análise de dados quantitativos e 2 profissionais de nível médio (sendo um deles com experiência em aplicação de questionários), incluídos encargos e tributos relativos à contratação da mão de obra, transporte e reprografia.

Para a CONFECÇÃO e/ou REPRODUÇÃO de MATERIAIS GRÁFICOS, a CONTRATADA deverá observar as quantidades determinadas na planilha orçamentária bem como as seguintes especificações mínimas quanto ao tipo de material utilizado. Os materiais gráficos produzidos pela CONTRATADA serão submetidos à aprovação pela CONTRATANTE e só deverão ser impressos e distribuídos após aprovados.

Deverão ser acionadas as horas do profissional técnico de nível superior – designer gráfico para diagramação das peças gráficas.

Toda a elaboração da arte e conteúdo das peças gráficas, excetuando-se o **Folder Tipo 1** (item 73.08.01), **Cartilha Institucional – Tipo 1** – (item 73.08.03) e **Informativo Digital** (item 73.08.07) da planilha orçamentária, são de responsabilidade da URBEL. Os modelos serão

Secretaria Municipal de Obras e Infraestrutura - SMOBI	ORIENTAÇÕES TÉCNICAS	Página N.º 71/77
Assunto/Objeto: Elaboração do Plano de Ação e do Projeto de Trabalho Social – PTS da Ocupação Rosa Leão, Região Izidora. Regional: Norte		
PLANO DE OBRAS: N-U-INF-25-3528		DATA: 09/04/2026
PROCESSO N.º: 31.00121866/2026-92	LICITAÇÃO: SMOBI / URBEL CC 99.010/2026	

disponibilizados para a reprodução pela CONTRATADA quando da emissão da Ordem de Serviço, conforme especificações mínimas do tipo de material a ser utilizado explicitado no item 5.2. Para produção das peças gráficas sem modelo pré-definido deverão ser usadas as horas destinadas ao profissional Técnico de nível superior - designer gráfico, conforme planilha orçamentária.

Folder Tipo 1 (item 73.08.01), **Cartilha Institucional – Tipo 1** (item 73.08.03) e **Informativo Digital** (item 73.08.07) terão seu conteúdo definido a partir de especificidades de comunicação que forem percebidas ao longo do andamento dos trabalhos, respeitando as especificações descritas no presente documento, no que couber.

Para os produtos que incluem designer gráfico na sua composição, admite-se, para este profissional, a mesma qualificação exigida para o profissional Técnico de nível superior – Designer Gráfico (73.08.13 e 74.05.01).

8.2 Prazos para entrega dos produtos

A equipe mínima contratada deverá atentar para a entrega dos capítulos do Plano de Ação e do PTS, cumprindo os prazos estabelecidos pela CONTRATANTE. A entrega destes produtos deverá respeitar os prazos para revisão e aprovação pela CONTRATANTE e o prazo de vigência contratual, considerando o cronograma da figura 2 do Termo de Referência. Sendo assim, a CONTRATADA deverá, junto à fiscalização, elaborar uma dinâmica de trabalho que permita a entrega dos documentos finais, em observância às diretrizes aqui estabelecidas.

A mobilização de um item para entrega, conforme especificações descritas nas respectivas composições de custos e quantitativo estabelecido na planilha orçamentária, será formalizada por e-mail, pela CONTRATANTE. Os prazos para a CONTRATADA apresentar a proposta à CONTRATANTE para aprovação ou ajustes são os estabelecidos a seguir. A

Secretaria Municipal de Obras e Infraestrutura - SMOBI	ORIENTAÇÕES TÉCNICAS	Página N.º 72/77
Assunto/Objeto: Elaboração do Plano de Ação e do Projeto de Trabalho Social – PTS da Ocupação Rosa Leão, Região Izidora. Regional: Norte		
PLANO DE OBRAS: N-U-INF-25-3528		DATA: 09/04/2026
PROCESSO N.º: 31.00121866/2026-92	LICITAÇÃO: SMOBI / URBEL CC 99.010/2026	

contagem será iniciada a partir da data de envio do e-mail pela CONTRATANTE à CONTRATADA, com a solicitação de uso do item.

Para os itens gráficos, será dado à CONTRATADA um prazo de 5 (cinco) dias úteis para apresentação da primeira proposta, a partir da data de solicitação do produto pela CONTRATANTE via e-mail, conforme já mencionado. Caso a CONTRATANTE sugira ajustes, o prazo para nova apresentação pela CONTRATADA será de 2 (dois) dias úteis, contados a partir da data de devolução pela CONTRATANTE, também via e-mail.

Para os itens referentes às oficinas, cursos, seminários e consultorias será dado à CONTRATADA um prazo de 3 (três) dias úteis para apresentação de profissional que irá ministrar a atividade e, após a sua aprovação pela CONTRATANTE, 7 (sete) dias úteis para apresentação da primeira proposta, incluindo conteúdo a ser ministrado e apostila, quando for o caso, contados a partir da data de solicitação do produto pela CONTRATANTE via e-mail, conforme já mencionado. Caso a CONTRATANTE sugira ajustes, o prazo para nova apresentação pela CONTRATADA é de 3 (três) dias úteis, contados a partir da data de devolução pela CONTRATANTE, também via e-mail.

Para a produção de peça teatral (73.03.09), será dado à CONTRATADA um prazo de 5 (cinco) dias úteis para apresentação da primeira proposta, contado a partir da data de solicitação pela CONTRATANTE. Caso a CONTRATANTE sugira ajustes, o prazo para nova apresentação pela CONTRATADA é de 2 (dois) dias úteis, contados a partir da data de devolução pela CONTRATANTE.

Para os demais produtos da planilha orçamentária, como veículos, materiais e mobiliário para montagem do posto territorial e outros aqui não detalhados, será dado à CONTRATADA um prazo de até 7 (sete) dias úteis para atendimento, admitindo-se atribuição de caráter de urgência, já que especificidades das famílias e dinâmicas do espaço interferem no trabalho social.

Secretaria Municipal de Obras e Infraestrutura - SMOBI	ORIENTAÇÕES TÉCNICAS	Página N.º 73/77
Assunto/Objeto: Elaboração do Plano de Ação e do Projeto de Trabalho Social – PTS da Ocupação Rosa Leão, Região Izidora. Regional: Norte		
PLANO DE OBRAS: N-U-INF-25-3528		DATA: 09/04/2026
PROCESSO N.º: 31.00121866/2026-92	LICITAÇÃO: SMOBI / URBEL CC 99.010/2026	

8.3 Serviço de infraestrutura e insumos de apoio à gestão e execução do PTTS

8.3.1 Itens a serem fornecidos

Os itens descritos abaixo deverão ser fornecidos, quando solicitados pela CONTRATANTE, pelo prazo contratual da prestação dos serviços na conformidade das especificações técnicas, quantitativos da planilha orçamentária e do cronograma e manter-se durante todo este período em condições adequadas de uso. **Os bens de fornecimento, principalmente mobiliários e aparelhos eletrônicos (computadores, impressora, bem de telefonia fixa e móvel, ventiladores e outros que se enquadrem nesta categoria) deverão ser obrigatoriamente entregues à fiscalização, quando solicitados, com identificação patrimonial da empresa.**

A manutenção dos equipamentos eletrônicos mencionados neste documento (computadores, impressoras e telefones) ficará a cargo da CONTRATADA.

O atendimento ao chamado para suporte terá prazo máximo de 24 (vinte e quatro) horas corridas, contadas a partir da hora da reclamação, para que o defeito seja efetivamente corrigido. Caso o equipamento ou algum de seus componentes tenha que ser retirado do local de instalação ou o tempo de instalação ou reparo seja superior a 24 (vinte e quatro) horas, a CONTRATADA deverá substituir o equipamento ou componente, no ato da retirada, por outro equivalente, com configuração semelhante ou superior.

O valor orçado para tais itens considera o desgaste de uso e custos de locação e tais equipamentos serão devolvidos à CONTRATADA após o encerramento do contrato.

Os itens de fornecimento são os indicados na planilha orçamentária sob os códigos: 73.06.01, 73.06.02, 73.06.03, 73.06.04, 73.06.05, 73.06.06, 73.06.07, 73.06.08, 73.06.09, 73.06.10, 73.06.11, 73.06.12, 73.06.13, 73.06.14, 73.06.15, 73.06.16 e 73.06.17..

Secretaria Municipal de Obras e Infraestrutura - SMOBI	ORIENTAÇÕES TÉCNICAS	Página N.º 74/77
Assunto/Objeto: Elaboração do Plano de Ação e do Projeto de Trabalho Social – PTS da Ocupação Rosa Leão, Região Izidora.		
Regional: Norte		
PLANO DE OBRAS: N-U-INF-25-3528		DATA: 09/04/2026
PROCESSO N.º: 31.00121866/2026-92	LICITAÇÃO: SMOBI / URBEL CC 99.010/2026	

Os itens de telefonia, constantes na composição do item 73.06.24 e os itens eletrônicos, como impressora e computadores, serão devolvidos quando do fim do prazo contratual.

8.3.2 Serviços de Impressão e Reprografia

A CONTRATADA deverá fornecer as **REPROGRAFIAS, PLOTAGENS E IMPRESSÕES COLORIDAS** conforme previstas nos itens da planilha orçamentária.

73.07.01	IMPRESSÃO A3 COLORIDA
73.07.02	IMPRESSÃO A4 COLORIDA
73.07.03	IMPRESSÃO A4 PRETO E BRANCO
73.07.05	XEROX PRETO/BRANCO - FORMATO A4
73.07.06	XEROX PRETO/BRANCO - FORMATO A3
73.07.07	XEROX COLORIDO FORMATO A4
73.07.08	XEROX COLORIDO FORMATO A3
73.07.09	ENCADERNACAO A4 ACETATO, PVC/CROMICOTE, C/ESPIRAL
73.07.10	PLOTAGEM SULFITE - FORMATO A2
73.07.11	PLOTAGEM SULFITE - FORMATO A1
73.07.12	PLOTAGEM COLORIDA SULFITE FORMATO A2
73.07.13	PLOTAGEM COLORIDA SULFITE FORMATO A1

8.3.3 Materiais e insumos não duráveis para consumo

73.06.17	KIT SUPRIMENTOS CORPORATIVOS
73.07.14	PAPEL KRAFT NATURAL 80 GR 120 CM X 150 M ON PAPER
73.07.15	BARBANTE 8 FIOS 100 ALGODÃO ROLO
73.07.16	TESOURA ESCOLAR SEM PONTA
73.07.17	CANETA HIDROGRÁFICA 12 CORES
73.07.18	COLA BRANCA 40 GR CAIXA COM 12 UM
73.07.19	PAPEL CARTÃO FOSCO 50X70 240 GR CORES VARIADAS - PCTE 10 UN
73.07.20	GIZ DE CERA CX COM 06 CORES
73.07.21	ESTILETE LARGO PLÁSTICO PROFISSIONAL COM TRAVA
73.07.22	REVELAÇÃO E IMPRESSÃO DE FOTOGRAFIAS DIGITAIS NOS TAMANHOS 20 X 25
73.07.23	KIT DE LÁPIS DE COR COM 24 CORES SEXTAVADO
73.07.24	FITA CREPE 18 X 50 PCTE 6 RL

Secretaria Municipal de Obras e Infraestrutura - SMOBI	ORIENTAÇÕES TÉCNICAS	Página N.º 75/77
Assunto/Objeto: Elaboração do Plano de Ação e do Projeto de Trabalho Social – PTS da Ocupação Rosa Leão, Região Izidora.		
Regional: Norte		
PLANO DE OBRAS: N-U-INF-25-3528		DATA: 09/04/2026
PROCESSO N.º: 31.00121866/2026-92		LICITAÇÃO: SMOBI / URBEL CC 99.010/2026

73.07.25	LOCAÇÃO DE CADEIRA DE PLÁSTICO EM POLIPROPILENO, SEM BRAÇOS
73.07.26	LOCAÇÃO DE MESA DE PLÁSTICO POLIPROPILENO - 04 LUGARES
73.07.27	LOCAÇÃO DE TENDA PIRAMIDAL (5.0X5,0)M, ESTRUTURA EM FERRO TUBULAR, COBERTURA EM TECIDO DE LONA COM BLACKOUT SOLAR

9 CRITÉRIOS DE MEDIÇÃO

A medição será efetuada considerando os critérios abaixo indicados:

- a) O Item 73.01.01 da planilha orçamentária será medido considerando-se a execução de apenas uma unidade/mês, desde que apresentado relatório de acompanhamento das atividades do trabalho social, contendo, pelo menos: o planejamento para o período, o relatório conforme modelo fornecido pela CONTRATANTE, a comprovação dos atendimentos e atividades realizadas, através de registros de atendimento, listas de presença, registro fotográfico entre outros. A apuração das horas dedicadas da equipe será realizada em formulários específicos da CONTRATADA, que deverá apresentá-lo a CONTRATANTE sempre que for solicitado. Em caso de atrasos na entrega do relatório mensal, permite-se a medição de mais de uma unidade/mês equivalente aos meses anteriores que porventura não tenham sido aprovados no período de vigência do serviço. Se não forem disponibilizados todos os itens e quantidades previstas na composição do item, a medição será feita de forma proporcional, apurando-se a quantidade disponibilizada de cada item, adequando-se a medição à fração cabível com base no período do mês. A entrega do Plano de Ação, conforme entrega individual dos produtos previstos em cada uma de suas etapas, de acordo com a figura Figura 1 e do PTS, conforme cronograma representado na figura 2 do Termo de Referência, também serão consideradas na medição deste item, já que sua elaboração envolve horas dos profissionais da equipe mínima.

Secretaria Municipal de Obras e Infraestrutura - SMOBI	ORIENTAÇÕES TÉCNICAS	Página N.º 76/77
Assunto/Objeto: Elaboração do Plano de Ação e do Projeto de Trabalho Social – PTS da Ocupação Rosa Leão, Região Izidora. Regional: Norte		
PLANO DE OBRAS: N-U-INF-25-3528		DATA: 09/04/2026
PROCESSO N.º: 31.00121866/2026-92	LICITAÇÃO: SMOBI / URBEL CC 99.010/2026	

- b) Para os itens de consultoria como oficinas, vistorias, seminários e cursos, especificamente para os itens 73.02.01, 73.03.01, 73.03.02, 73.03.04, 73.04.01, 73.04.03, 73.05.01, 73.05.02, 73.05.03, 73.09.01, 73.09.02, 74.01.02, 74.01.03 e 74.06.02 da planilha de orçamento, se não forem atendidos todos os insumos previstos na Composição de Preços Unitários a medição será feita na proporção constante da planilha de custos apresentada pela licitante. Justifica-se tal diretriz para a medição por se tratar de serviços compostos de subitens, que nem todos podem ser disponibilizados quando da realização do item.
- c) O item Manutenção de Escritório, 73.06.24, também será medido proporcionalmente, por ser composto de subitens cujo acionamento será parcial, de acordo com as demandas do escritório social.
- d) Os itens da Planilha de Orçamento, que envolvem elaboração de material a ser aprovado pela CONTRATANTE, sobretudo os que envolvem produção textual como as elaborações de diagnósticos e do PTS, serão objeto de medição na seguinte forma: 40% (quarenta por cento) na apresentação da primeira versão, outros 30% (trinta por cento) na entrega com as correções solicitadas pela contratante e 30% (trinta por cento) na aprovação final do documento.

Os demais itens da Planilha de Orçamento serão medidos conforme a quantidade de unidades de medida efetivamente executadas ou disponibilizadas, conforme preços unitários estabelecidos na planilha da licitante vencedora. Só serão alvo de medição os produtos aprovados pela CONTRATANTE e efetivamente executados.

Ana Flavia Martins Machado
Diretora de Trabalho Técnico Social